



  
**WASH in Schools**  
 THREE STAR APPROACH



# ຄູ່ມືແນະນຳ

ການປະເມີນມາດຕະຖານດ້ານນ້ຳ  
 ແລະ ສຸຂະອະນາໄມ ໃນໂຮງຮຽນ  
 ໂດຍນຳໃຊ້ຮູບແບບ 3 ດາວ ສຳລັບໂຮງຮຽນປະຖົມ

## ຄໍານໍາ

ປຶ້ມຄູ່ມືແນະນໍາການປະເມີນ ວຽກງານນໍາ ແລະ ສຸຂະອະນາໄມໃນໂຮງຮຽນ ໂດຍນໍາໃຊ້ວິທີການ 3 ດາວ ເຊິ່ງເລີ່ມຕົ້ນໂດຍ ກິລາອະນຸບານ ແລະ ປະຖົມສຶກສາ ກະຊວງສຶກສາທິການ ແລະ ກິລາ ເປັນເຈົ້າການໃນການພັດທະນາຮ່ວມກັບກະຊວງສາທາລະນະສຸກ ແລະ ໄດ້ຮັບການສະໜັບສະໜູນຈາກບັນດາຄູ່ຮ່ວມພັດທະນາ ອົງການ ຈີໄອແຊັດ (GIZ), ອົງການສະຫະປະຊາຊາດກອງທຶນສໍາລັບເດັກ (UNICEF), ອົງການແຜ່ລາຍສາກົນ (Plan International), ອົງການສຸພານິມິດ (WVI) ແລະ ອົງການຈັດຕັ້ງສາກົນອື່ນໆ.

ປຶ້ມຄູ່ມືແນະນໍາການປະເມີນວຽກງານນໍາ ແລະ ສຸຂະອະນາໄມສະບັບນີ້ ພັດທະນາຂຶ້ນໂດຍອີງໃສ່ກົດໝາຍການສຶກສາສະບັບປັບປຸງ (2015), ນະໂຍບາຍແຫ່ງຊາດວ່າດ້ວຍວຽກງານສົ່ງເສີມສຸຂະພາບໃນໂຮງຮຽນ, ມາດຕະຖານຄຸນນະພາບການສຶກສາສໍາລັບຊັ້ນປະຖົມ, ມາດຕະຖານຄຸນນະພາບການສຶກສາສໍາລັບໂຮງຮຽນອະນຸບານ, ມາດຕະຖານນໍາ ແລະ ສຸຂະອະນາໄມສໍາລັບສະຖານການສຶກສາກ່ອນໄວຮຽນ ແລະ ໂຮງຮຽນສາມັນ, 3 ຂໍ້ແຂ່ງຂັນຂອງກະຊວງສຶກສາທິການ ແລະ ກິລາ, ບຸດທະສາດແຜນພັດທະນາຂະແໜງຍ່ອຍການສຶກສາກ່ອນໄວຮຽນ ແລະ ປະຖົມສຶກສາ ປີ 2016-2020 (ແຜນ VIII), ແຜນການຈັດຕັ້ງປະຕິບັດວຽກງານຈັດຫນ້າສະອາດ ແລະ ອະນາໄມສົ່ງແວດລ້ອມ, ນະໂຍບາຍສົ່ງເສີມອາຫານທ່ຽງໃນໂຮງຮຽນ.

ປຶ້ມຄູ່ມືແນະນໍາສະບັບນີ້ແມ່ນໄດ້ກຳນົດມາດຕະຖານ ແລະ ຕົວຊີ້ບອກຂອງວຽກງານສຸຂະອະນາໄມໃນໂຮງຮຽນປະຖົມ ປະກອບມີ 6 ດ້ານ, 26 ຕົວຊີ້ວັດ, 52 ລາຍການປະເມີນ. ເຊິ່ງເປັນທິດທາງຊ່ວຍໃຫ້ໂຮງຮຽນ, ຫ້ອງການສຶກສາທິການ ແລະ ກິລາເມືອງ, ນະຄອນ ແລະ ພະແນກສຶກສາທິການ ແລະ ກິລາແຂວງ, ນະຄອນຫຼວງ ລວມທັງຂັ້ນສູນກາງ ໃນການຕິດຕາມ, ຊຸກຍູ້, ປະເມີນການຈັດຕັ້ງປະຕິບັດ ແລະ ປັບປຸງວຽກງານສຸຂະອະນາໄມໃນໂຮງຮຽນ ໄດ້ຢ່າງງ່າຍດາຍ, ສາມາດຜັນຂະຫຍາຍໄດ້ ແລະ ມີຄວາມຍິນຍົງ ທັງພາກລັດ ແລະ ເອກະຊົນໃນຂອບເຂດທົ່ວປະເທດ.

ປຶ້ມຄູ່ມືແນະນໍາສະບັບນີ້ບໍ່ອາດປາສະຈາກໄດ້ບັນດາຂໍ້ຂາດຕົກບົກຜ່ອງ ບໍ່ວ່າຈະເປັນທາງດ້ານເນື້ອໃນ, ຄຳສັບ ຕະຫຼອດຮອດການຮຽນຮຽງຕ່າງໆ ແຕ່ແນວໃດກໍ່ຕາມຄວາມຮັບຜິດຊອບມີຄວາມຍິນດີ ແລະ ຫວັງເປັນຢ່າງຍິ່ງວ່າຈະໄດ້ຮັບການດໍາເນີນໃນທາງທີ່ສ້າງສັນ ຈາກບັນດາທ່ານຜູ້ອ່ານ ແລະ ຜູ້ຊົມໃຊ້ເພື່ອຈະໄດ້ນໍາໄປປັບປຸງແກ້ໄຂໃຫ້ດີຂຶ້ນໃນອະນາຄົດ.

ຫົວໜ້າກົມສາມັນສຶກສາ  
  
 ນ.ສິສຸກ ວົງວິຈິດ

## ສາລະບານ

ຄໍານໍາ	2
ພາກສະເໜີ	4
ຄວາມເປັນມາ ແລະ ເຫດຜົນ	5
ຈຸດປະສົງ	5
<b>ແນວຄວາມຄິດ ແລະ ຫຼັກການປະຕິບັດ ວິທີການ 3 ດາວ</b>	<b>6</b>
ແນວຄວາມຄິດ	7
ຫຼັກການປະຕິບັດ ວິທີການ 3 ດາວ	8
<b>ມາດຕະຖານການປະເມີນວຽກງານນໍາ ແລະ ສຸຂະອະນາໄມໃນໂຮງຮຽນ</b>	<b>10</b>
ພາບລວມ: ມາດຕະຖານການປະເມີນ	11
<b>ການປະເມີນ</b>	<b>12</b>
ຂະບວນການປະເມີນຜົນ ແລະ ຄວາມຮັບຜິດຊອບ	14
ຄະນະຮັບຜິດຊອບ	16
ວິທີການ ແລະ ໄລຍະຈັດຕັ້ງປະຕິບັດ	17
ເຄື່ອງມືໃນການປະເມີນ	17
<b>ມາດຕະຖານດ້ານນໍາ ແລະ ສຸຂະອະນາໄມໃນໂຮງຮຽນໂດຍນໍາໃຊ້ຮູບແບບ 3 ດາວ</b>	<b>18</b>
<b>ຕາຕາລາງ ອະທິບາຍຕົວຊີ້ບອກ, ລາຍການປະເມີນ, ຫຼັກການການຕິລາຄາ ແລະ ກົດຈະກຳ</b>	<b>20</b>
1. ດ້ານນໍາໃຊ້	20
2. ດ້ານນໍາດື່ມສະອາດປອດໄພ	22
3. ດ້ານວິດຖ່າຍ ແລະ ໂຖ່ຍ່ຽວ	23
4. ດ້ານສະພາບແວດລ້ອມ	24
5. ດ້ານການອະນາໄມສ່ວນບຸກຄົນ	26
6. ດ້ານການກິນຢາຂ້າແມ່ທ້ອງ	27
<b>ໃບປະເມີນມາດຕະຖານດ້ານນໍາ ແລະ ສຸຂະອະນາໄມໃນໂຮງຮຽນປະຖົມໂດຍນໍາໃຊ້ ຮູບແບບ 3 ດາວ</b>	<b>28</b>
<b>ການຕິດຕາມ, ລາຍງານ ແລະ ຈັດອັນດັບ</b>	<b>30</b>
ການຕິດຕາມ ແລະ ລາຍງານ	31
ການຈັດອັນດັບ	33
<b>ຂໍ້ແນະນໍາໃນການເຜີຍແຜ່, ການສັ່ງລວມ ແລະ ວິເຄາະຂໍ້ມູນ</b>	<b>34</b>
ຂໍ້ແນະນໍາໃນການເຜີຍແຜ່	35
ການສັ່ງລວມ ແລະ ວິເຄາະຂໍ້ມູນ	36
ເອກະສານອ້າງອີງ	38
ຈັດພິມ	38

# ພາກສະເໜີ



## ຄວາມເປັນມາ ແລະ ເຫດຜົນ

ວຽກງານດ້ານນໍ້າ ແລະ ສຸຂະອະນາໄມໃນໂຮງຮຽນ ເປັນວຽກງານໜຶ່ງທີ່ມີການຈັດຕັ້ງປະຕິບັດມາແຕ່ປີ 2005, ແຕ່ການປະຕິບັດຍັງເປັນແບບຜິວເຜິນ, ກະແຈກກະຈາຍ ແລະ ບໍ່ມີລັກສະນະຮອບດ້ານ. ໂດຍທົ່ວໄປຈະເນັ້ນໃສ່ສະເພາະການອະນາໄມໃນໂຮງຮຽນ ແລະ ສິ່ງແວດລ້ອມດ້ານກາຍຍະພາບເທົ່ານັ້ນ. ການຈັດຕັ້ງປະຕິບັດຜ່ານມາຍັງມີຂໍ້ຫຍຸ້ງຍາກຫຼາຍປະການເຊັ່ນ: ງົບປະມານມີຈຳກັດ, ປະສິບປະການ ແລະ ຄວາມສາມາດໃນການດຳເນີນງານຂອງຜູ້ບໍລິຫານແຕ່ລະຂັ້ນຍັງອ່ອນນ້ອຍ ແລະ ການປະສານງານລະຫວ່າງພາກສ່ວນທີ່ກ່ຽວຂ້ອງຍັງບໍ່ທັນເຂັ້ມແຂງ.

ແຜນພັດທະນາ 5 ປີ (2016–2020) ສຳລັບຂະແໜງການຍ່ອຍຂອງ ການສຶກສາກ່ອນໄວຮຽນ ແລະ ສາມັນສຶກສາໄດ້ກຳນົດຍຸດທະສາດ ກ່ຽວກັບວຽກງານສົ່ງເສີມສຸຂະພາບ, ສຸຂະອະນາໄມ ແລະ ໂພຊະນາການໃນໂຮງຮຽນ ໂດຍມີຈຸດປະສົງເພື່ອປັບປຸງໂພຊະນາການ ຂອງເດັກ, ເຮັດໃຫ້ເດັກມີສຸຂະພາບແຂງແຮງ, ມີພັດທະນາການທາງ ດ້ານຮ່າງກາຍ ແລະ ມັນສະ ໜອງທີ່ດີ ເພື່ອປັບປຸງຄຸນນະພາບຂອງ ການຮຽນ ເນັ້ນໃສ່ເດັກທຸກຍາກ ແລະ ເດັກໃນເຂດຫ່າງໄກສອກຫຼີກ.

ກະຊວງສຶກສາທິການ ແລະ ກິລາ ແລະ ກະຊວງສາທາລະນະສຸກ ໄດ້ອອກນິຕິກຳຕ່າງໆຫຼາຍສະບັບທີ່ກ່ຽວພັນເຖິງວຽກງານສົ່ງເສີມ ສຸຂະພາບດີໃນໂຮງຮຽນ (ສສຮ) ເພື່ອເປັນບ່ອນອີງໃນການປະຕິບັດ ວຽກງານດັ່ງກ່າວ. ນອກຈາກນີ້ທັງສອງກະຊວງຍັງໄດ້ຮ່ວມມືກັນແບບ ໃກ້ຊິດ ໃນການສົ່ງເສີມສຸຂະພາບຂອງນັກຮຽນ ໂດຍສະເພາະໃນຊັ້ນ ປະຖົມສຶກສາ ແລະ ຫ້ອງກຽມປະຖົມ ໂດຍໄດ້ສ້າງນະໂຍບາຍແຫ່ງຊາດ ວ່າດ້ວຍການສົ່ງເສີມສຸຂະພາບໃນໂຮງຮຽນ (ປີ2010). ພ້ອມກັນນັ້ນກໍ່ ໄດ້ມີການແຕ່ງຕັ້ງຄະນະຮັບຜິດຊອບຮ່ວມນັບແຕ່ຂັ້ນສູນກາງລົງຮອດຂັ້ນ ທ້ອງຖິ່ນເພື່ອຈັດຕັ້ງປະຕິບັດວຽກງານດັ່ງກ່າວມາຈົນເຖິງປະຈຸບັນ.

ເພື່ອຕອບສະໜອງວິໄສທັດ, ຍຸດທະສາດ, ນະໂຍບາຍ, ແຜນພັດທະນາ ຂະແໜງການສຶກສາ ແລະ ແກ້ໄຂບັນຫາທີ່ມັກເກີດຂຶ້ນກັບເດັກ ແລະ ນຳເອົາຜົນຂອງກອງປະຊຸມແລກປ່ຽນບົດຮຽນປະຈຳປີລະດັບ ສາກົນ ກ່ຽວກັບນໍ້າ ແລະ ສຸຂະອະນາໄມ ໃນປີ 2013 ເປັນຕົ້ນມາທີ່ ເຫັນດີເປັນເອກະພາບ ໃຫ້ບັນດາປະເທດພາຄີ ນຳໄປຈັດຕັ້ງປະຕິບັດ ວິທີການ 3 ດາວ ກ່ຽວກັບນໍ້າ ແລະ ສຸຂະອະນາໄມໃນໂຮງຮຽນ ທີ່ ສະໜັບສະໜູນໂດຍ ກອງທຶນສະຫະປະຊາຊາດສຳລັບເດັກ (UNICEF) ແລະ ອົງການ ຈີໂອແຊັດ (GIZ). ດັ່ງນັ້ນ, ຈຶ່ງຈຳເປັນຕ້ອງໄດ້ສ້າງປຶ້ມຄູ່ມື ແນະນຳການປະເມີນວຽກງານດ້ານນໍ້າ ແລະ ສຸຂະອະນາໄມໃນໂຮງຮຽນ ເພື່ອເປັນບ່ອນອີງໃຫ້ໂຮງຮຽນໃນການຈັດຕັ້ງປະຕິບັດວຽກງານສົ່ງເສີມ ສຸຂະພາບ ທີ່ເປັນລະບົບ ແລະ ມີຄວາມຍືນຍົງ.

## ຈຸດປະສົງ

**ຄູ່ມືແນະນຳການປະເມີນວຽກງານດ້ານນໍ້າ ແລະ ສຸຂະອະນາໄມໃນໂຮງຮຽນສະບັບນີ້ມີຈຸດປະສົງ:**

- ເພື່ອນຳໃຊ້ມາດຕະຖານເຂົ້າໃນການປະເມີນວຽກງານນໍ້າ ແລະ ສຸຂະອະນາໄມໃນໂຮງຮຽນ.
- ເພື່ອຕີລາຄາຜົນການຈັດຕັ້ງປະຕິບັດ ແລະ ຈັດອັນດັບຕາມຫຼັກການ 3 ດາວ.
- ເພື່ອໃຫ້ໄດ້ຂໍ້ມູນສຳລັບການວາງແຜນພັດທະນາໂຮງຮຽນ.
- ເພື່ອເປັນການຊຸກຍູ້, ສົ່ງເສີມ, ປັບປຸງ ແລະ ປຸງແປງພຶດຕິກຳຂອງເດັກໄປໃນທາງທີ່ດີ.



# ແນວຄວາມຄິດ ແລະ ການປະຕິບັດຮູບແບບ 3 ດາວ



## ແນວຄວາມຄິດ

ວິທີການ 3 ດາວ ແມ່ນອີງໃສ່ ກອງປະຊຸມແລກປ່ຽນບົດຮຽນ ປະຈຳປີລະດັບສາກົນ ກ່ຽວກັບນ້ຳ ແລະ ສຸຂະອະນາໄມ ໃນໂຮງຮຽນທີ່ໄດ້ມີການໝູນວຽນກັນໃນແຕ່ລະປີ ເລີ່ມມາ ແຕ່ປີ 2013 ເປັນຕົ້ນມາ. ກອງປະຊຸມໄດ້ຕົກລົງເຫັນດີເປັນ ເອກະພາບ ໃຫ້ປະເທດພາຄີ ໄດ້ນຳ ຈັດຕັ້ງປະຕິບັດ ແລະ ໄດ້ພັດທະນາ ປຶ້ມຄູ່ມື ການຈັດຕັ້ງປະຕິບັດວິທີການ 3 ດາວ ສຳລັບນ້ຳ ແລະ ສຸຂະອະນາໄມໃນໂຮງຮຽນ ທີ່ໄດ້ພິມເຜີຍແຜ່ໂດຍ ອົງການຢູນິເຊບ ແລະ ອົງການ ຈີໂອແຊັດ ໃນເດືອນ ສິງຫາ 2013 ເພື່ອໃຫ້ແຕ່ລະປະເທດ ນຳໄປຜັນຂະຫຍາຍ ວິທີການ 3 ດາວ.

ວິທີການ 3 ດາວແມ່ນໝາຍເຖິງ ການຈັດອັນດັບການປະຕິບັດ ມາດຕະຖານວຽກງານດ້ານນ້ຳ ແລະ ສຸຂະອະນາໄມໃນໂຮງຮຽນ ທັງເປັນການກະຕຸກຊຸກຍູ້ໃຫ້ໂຮງຮຽນສາມາດປະເມີນ ແລະ ຕີລາຄາ ໄດ້ວ່າໂຮງຮຽນຂອງຕົນປະຕິບັດໄດ້ຢູ່ໃນລະດັບດາວໃດ.

ເດັກນ້ອຍທຸກຄົນມີສິດເຂົ້າເຖິງການບໍລິການດ້ານນ້ຳ ແລະ ສຸຂະອະ ນາໄມ. ສິດທິດັ່ງກ່າວນີ້ ຈຳເປັນຕ້ອງໄດ້ຮັບການເຕີມເຕັມໃນໂຮງຮຽນ ເຊິ່ງເປັນບ່ອນທີ່ເດັກໃຊ້ເວລາສ່ວນໃຫຍ່ຂອງເຂົາເຈົ້າໃນແຕ່ລະ ວັນ. ນ້ຳ ແລະ ສຸຂະອະນາໄມທີ່ພຽງພໍ ເປັນສ່ວນໜຶ່ງຂອງສະພາບ ແວດລ້ອມທີ່ດີຕໍ່ສຸຂະພາບ ເຊິ່ງເປັນປັດໄຈສຳຄັນໃນການພັດທະນາ ແລະ ການຈະເລີນເຕີບໂຕຂອງເດັກ. ການສົ່ງເສີມພຶດຕິກຳທີ່ຖືກສຸຂະ ລັກສະນະຢູ່ໂຮງຮຽນ ສາມາດຊ່ວຍໃຫ້ມີການປ່ຽນແປງພຶດຕິກຳທີ່ດີ ຂອງເດັກຕະຫຼອດໄປ.

ວິທີການ 3 ດາວ ໄດ້ອອກແບບມາ ເພື່ອສົ່ງເສີມການປ່ຽນແປງພຶດ ຕິກຳດ້ານນ້ຳ ແລະ ສຸຂະອະນາໄມໃນໂຮງຮຽນ ແລະ ຮັບປະກັນວ່າ ໂຮງຮຽນໄດ້ສິດສອນ, ເຝິກແອບ ແລະ ເຊື່ອມສານ ເຂົ້າໃນກິດຈະວັດ ປະຈຳວັນຂອງໂຮງຮຽນ ເພື່ອສ້າງໃຫ້ມີນິໄສຄວາມສະອາດ.

ວິທີການ 3 ດາວ ສົ່ງເສີມໃຫ້ໂຮງຮຽນນຳໃຊ້ບາດກ້າວທີ່ງ່າຍດາຍ ແລະ ມີຄ່າໃຊ້ຈ່າຍບໍ່ແພງ. ບາດກ້າວເຫຼົ່ານີ້ ແມ່ນໄດ້ຖືກອອກແບບມາ ເພື່ອຮັບປະກັນວ່າ ໂຮງຮຽນມີສະພາບແວດລ້ອມທີ່ສະອາດ, ນັກຮຽນທຸກຄົນ ໄດ້ລ້າງມືໃສ່ສະບູ, ຕົ້ມນ້ຳສະອາດ ແລະ ໃຊ້ວິດຖ່າຍສະອາດ ແຍກຍິງ-ຊາຍ ຢູ່ໂຮງຮຽນທຸກມື້.

ວິທີການ 3 ດາວ ຊ່ວຍປ່ຽນແປງຄວາມຮັບຮູ້, ການຕັດສິນໃຈຂອງ ຜູ້ອຳນວຍການ ແລະ ຜູ້ບໍລິຫານຂັ້ນຕ່າງ ໃນການວາງແຜນປັບປຸງ ວຽກງານ ນ້ຳ ແລະ ສຸຂະອະນາໄມໃນໂຮງຮຽນ. ໂດຍການຈັດລຽງບຸລິ ມະສິດສິ່ງທີ່ຈຳເປັນທີ່ຈະຕ້ອງປະຕິບັດກ່ອນເພື່ອໃຫ້ບັນລຸຕາມແຜນ. ນອກຈາກນັ້ນ, ວິທີການ 3 ດາວ ຍັງໄດ້ຊ່ວຍໃຫ້ບັນດາໂຮງຮຽນໃນ ທົ່ວປະເທດໄດ້ຈັດຕັ້ງປະຕິບັດ ມາດຕະຖານວຽກງານນ້ຳ ແລະ ສຸຂະອະນາໄມໃນໂຮງຮຽນ. ເພື່ອບັນລຸໄດ້ຕາມມາດຕະຖານນັ້ນ ມັນຮຽກຮ້ອງໃຫ້ທຸກພາກສ່ວນໃຫ້ການສະໜັບສະໜູນ ແລະ ເປັນເຈົ້າການໃນການປະກອບສ່ວນ ເຂົ້າໃນວຽກງານດ້ານນ້ຳ ແລະ ສຸຂະອະນາໄມໃນໂຮງຮຽນ.

ການປ່ຽນແປງຂັ້ນພື້ນຖານ ສຳລັບວຽກງານນ້ຳ ແລະ ສຸຂະອະນາໄມ

ກ້າວໄປສູ່ໂຮງຮຽນ 3 ດາວ ສຳລັບວຽກງານນ້ຳ ແລະ ສຸຂະອະນາໄມ

ສຸມໃສ່ພື້ນຖານໂຄງລ່າງ	ສຸມໃສ່ສຸຂະອະນາໄມ
ສຸມໃສ່ການລາງມືແບບສ່ວນບຸກຄົນ	ການຮຽນຮູ້ໃນການຈັດຕັ້ງປະຕິບັດ ກິດຈະກຳກຸ່ມ
ການລົງທຶນມີມູນຄ່າສູງ	ການແກ້ໄຂລາຄາຖືກ
ກອງປະຊຸມອຳນວຍຄວາມສະດວກ ມາດຕະຖານແຫ່ງຊາດ	ຂັ້ນຕອນດຳເນີນງານກ້າວໄປສູ່ ມາດຕະຖານແຫ່ງຊາດ
ເຕັກໂນໂລຢີຊັບຊ້ອນ	ຮູບແບບງ່າຍດາຍ
ການເຂົ້າເຖິງຈຳກັດ	ຜັນຂະຫຍາຍໄດ້

Source: Scaling Up – Group Washing in Schools, GIZ, Unicef 2016

# ຫ້າການປະຕິບັດ ວິທີການ 3 ດາວ

ການປະຕິບັດຮູບແບບ 3 ດາວ ປະກອບມີ 2 ບາດກ້າວທີ່ສໍາຄັນ:

1. ປຶກສາຫາລື ແລະ ເຫັນດີເປັນເອກະພາບ ລະຫວ່າງໂຮງຮຽນ ແລະ ຊຸມຊົນ;
2. ໂຮງຮຽນເລີ່ມຈັດຕັ້ງປະຕິບັດ ເພື່ອໃຫ້ມີການປັບປຸງວຽກງານນໍ້າ ແລະ ສຸຂະອະນາໄມ ຈາກໂຮງຮຽນທີ່ບໍ່ມີດາວ ກ້າວໄປຫາ 1 ດາວ, 2 ດາວ ແລະ 3 ດາວ ຕາມລໍາດັບ ພ້ອມທັງຮັກສາລະດັບ 3 ດາວໄວ້ຄືເກົ່າ.



**ໂຮງຮຽນ 3 ດາວ**  
ແມ່ນໂຮງຮຽນທີ່ບັນລຸໄດ້ຕາມ ມາດຕະຖານວຽກງານນໍ້າ ແລະ ສຸຂະອະນາໄມໃນໂຮງຮຽນ.



**ໂຮງຮຽນ 2 ດາວ**  
ແມ່ນໂຮງຮຽນ ຍົກລະດັບຈາກ 1 ດາວ ໂດຍໄດ້ປັບປຸງ ຫຼື ສະໜອງສິ່ງອໍານວຍຄວາມ ສະດວກໃຫ້ຮັບປະກັນໄດ້ໃນລະດັບໃດໜຶ່ງ ແລະ ນັກຮຽນເລີ່ມມີການປ່ຽນແປງພຶດຕິກຳ ໃນທາງທີ່ດີຂຶ້ນ.



**ໂຮງຮຽນ 1 ດາວ**  
ໝາຍເຖິງ ໂຮງຮຽນທີ່ມີສິ່ງອໍານວຍ ຄວາມສະດວກດ້ານນໍ້າ ແລະ ສຸຂະອະນາໄມ ໃນລະດັບພື້ນຖານ ແລະ ສາມາດຈັດຕັ້ງປະຕິບັດໄດ້ໂດຍບໍ່ໄດ້ໃຊ້ ທຶນຮອນຫຼາຍ.





**ໂຮງຮຽນບໍ່ມີດາວ**  
ໝາຍເຖິງ ໂຮງຮຽນບໍ່ມີສິ່ງອໍານວຍຄວາມສະດວກ ດ້ານນໍ້າ ແລະ ສຸຂະອະນາໄມ ຫຼື ມີສິ່ງອໍານວຍ ຄວາມສະດວກແຕ່ບໍ່ໄດ້ຊົມໃຊ້ ແລະ ບໍ່ຈັດຕັ້ງ ປະຕິບັດເປັນປົກກະຕິ. ໝາຍຄວາມວ່າໂຮງຮຽນ ບໍ່ໄດ້ສະໜັບສະໜູນ ແລະ ສົ່ງເສີມວຽກງານນີ້.



# ມາດຕະຖານການປະເມີນວຽກງານນໍ້າ ແລະ ສຸຂະອະນາໄມໃນໂຮງຮຽນ



## ພາບລວມ: ມາດຕະຖານການປະເມີນວຽກງານນໍ້າ ແລະ ສຸຂະອະນາໄມໃນໂຮງຮຽນ

	★	★★	★★★
 <b>1. ດ້ານນໍ້າໃຊ້</b>	1.1 ໂຮງຮຽນມີນໍ້າໃຊ້ຈາກພາກສ່ວນຕ່າງໆຢ່າງພຽງພໍທຸກວັນ. 1.2 ໂຮງຮຽນມີການໃຊ້ນໍ້າຢ່າງປະຢັດ.	1.3 ໂຮງຮຽນມີນໍ້າໃຊ້ຈາກພາກສ່ວນຕ່າງໆທີ່ໄດ້ຮັບການປັບປຸງເພື່ອຄວບຄຸມລະດັບສິ່ງປົນເປື້ອນ. 1.4 ໂຮງຮຽນມີການປົກປັກຮັກສາ ແລະ ສ້ອມແປງລະບົບ ນໍ້າເວລາເປັນເປັນ.	1.5 ໂຮງຮຽນມີແຫຼ່ງນໍ້າໃຊ້ເປັນຂອງຕົນເອງທີ່ໄດ້ຮັບການປັບປຸງແລະ. 1.6 ນັກຮຽນທຸກຄົນ ລວມທັງຄົນພິການ ສາມາດນໍາໃຊ້ນໍ້າໄດ້ຢ່າງສະດວກ ແລະ ປອດໄພ.
 <b>2. ດ້ານນໍ້າດື່ມສະອາດປອດໄພ</b>	2.1 ນັກຮຽນທຸກຄົນໄດ້ດື່ມນໍ້າສະອາດປອດໄພ. 2.2 ຄູ່ປະຈໍາທ້ອງຖິດຕາມຄວາມສະອາດພາຊະນະໃສ່ນໍ້າດື່ມຂອງນັກຮຽນ.	2.3 ໂຮງຮຽນສະໜອງ ນໍ້າດື່ມທີ່ສະອາດ ແລະ ປອດໄພ ໃຫ້ນັກຮຽນໄດ້ຢ່າງໜ້ອຍ 0.5 ລິດ/ຄົນ/ມື້. 2.4 ໂຮງຮຽນຈັດບ່ອນວາງນໍ້າດື່ມທີ່ເໝາະສົມ ເພື່ອໃຫ້ນັກຮຽນທຸກຄົນໄດ້ດື່ມນໍ້າຢ່າງສະດວກ ແລະ ປອດໄພ.	2.5 ໂຮງຮຽນ ຮັບປະກັນໃຫ້ມີນໍ້າດື່ມທີ່ສະອາດ, ປອດໄພ ແລະ ພຽງພໍ (1 ລິດ/ຄົນ/ມື້).
 <b>3. ດ້ານວິດຖ່າຍ ແລະ ໂຖ່ຍ່ວງ</b>	3.1 ໂຮງຮຽນມີວິດຖ່າຍສະອາດ, ປອດໄພ ສໍາລັບນັກຮຽນ ແລະ ໃຊ້ໄດ້ເປັນປົກກະຕິ. 3.2 ໂຮງຮຽນໄດ້ປົກປັກຮັກສາ ແລະ ສ້ອມແປງວິດຖ່າຍເວລາເປັນເປັນ.	3.3 ໂຮງຮຽນມີວິດຖ່າຍທີ່ອໍານວຍຄວາມສະດວກສໍາລັບນັກຮຽນຍິງເວລາເປັນປະຈໍາເດືອນ ແລະ ມີບ່ອນລ້າງມື ທີ່ມີສະບູພ້ອມທັງນໍ້າໃຊ້ເປັນປົກກະຕິ.	3.4 ໂຮງຮຽນມີວິດຖ່າຍ ແລະ ໂຖ່ຍ່ວງທີ່ພຽງພໍຕາມມາດຕະຖານ ແລະ ສະດວກສໍາລັບນັກຮຽນພິການ.
 <b>4. ດ້ານສະພາບແວດລ້ອມ</b>	4.1 ໃນ ແລະ ນອກຫ້ອງຮຽນມີຄວາມສະອາດ.	4.2 ຮ້ານອາຫານ ແລະ ເຮືອນຄົວມີຄວາມສະອາດ. 4.3 ໂຮງຮຽນມີສະພາບແວດລ້ອມທີ່ຖືກຫຼີກສຸຂະອະນາໄມ.	4.4 ອາຫານ ແລະ ເຄື່ອງດື່ມມີຄວາມປອດໄພ. 4.5 ໂຮງຮຽນຮ່ວມມືກັບຊຸມຊົນເພື່ອປັບປຸງສະພາບແວດລ້ອມໃນໂຮງຮຽນ.
 <b>5. ດ້ານການອະນາໄມສ່ວນບຸກຄົນ</b>	5.1 ໂຮງຮຽນສົ່ງເສີມການຮັກສາອະນາໄມສ່ວນບຸກຄົນ.	5.2 ນັກຮຽນຮັກສາອະນາໄມສ່ວນບຸກຄົນ.	5.3 ນັກຮຽນທຸກຄົນມີພຶດຕິກຳທີ່ດີໃນການຮັກສາອະນາໄມສ່ວນບຸກຄົນ, ລວມທັງນັກຮຽນຍິງເວລາເປັນປະຈໍາເດືອນ.
 <b>6. ດ້ານການກິນຢາຂ້າແມ່ທ້ອງ</b>	6.1 50-70% ຂອງຈໍານວນເດັກໃນເກນອາຍຸ 5 ປີເຖິງ 14 ປີ ໄດ້ກິນຢາຂ້າແມ່ທ້ອງ.	6.2 71-85% ຂອງຈໍານວນເດັກໃນເກນອາຍຸ 5 ປີເຖິງ 14 ປີ ໄດ້ກິນຢາຂ້າແມ່ທ້ອງ.	6.3 ຫຼາຍກວ່າ 85% ຂອງຈໍານວນເດັກໃນເກນອາຍຸ 5 ປີເຖິງ 14 ປີ ໄດ້ກິນຢາຂ້າແມ່ທ້ອງ.

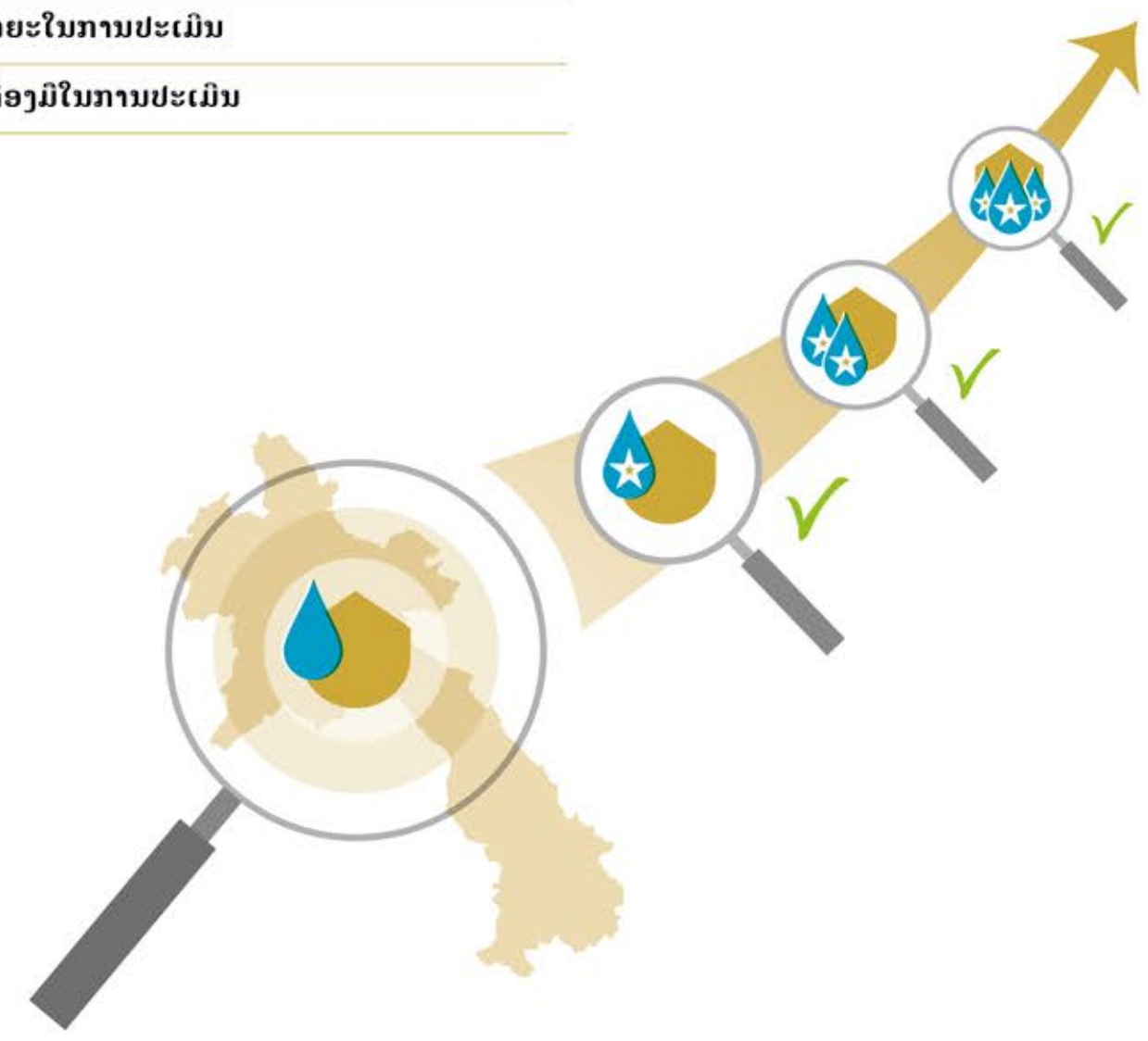


# ການປະເມີນ

## ການປະເມີນຄວາມເຂັ້ມແຂງໃນການຈັດຕັ້ງປະຕິບັດວຽກງານ ແລະ ສຸຂະອະນາໄມໃນໂຮງຮຽນ

ການປະເມີນຜົນເປັນສິ່ງທີ່ສໍາຄັນ ແລະ ຈໍາເປັນທີ່ສຸດເພື່ອ ສົ່ງເສີມການຈັດຕັ້ງປະຕິບັດ ວຽກງານນໍາ ແລະ ສຸຂະອະນາໄມໃນໂຮງຮຽນ ແລະ ທັງເປັນການຮວບຮວມຂໍ້ມູນຕ່າງໆທີ່ ສາມາດບັນລຸໄດ້ ແລະ ບໍ່ບັນລຸໄດ້ ຕາມຕົວຊີ້ບອກທີ່ກຳນົດ ໄວ້ໃນແຕ່ລະດ້ານ. ເພື່ອນໍາສິ່ງບໍ່ສາມາດບັນລຸໄດ້ນັ້ນ ໄປປັບປຸງ, ແກ້ໄຂ ແລະ ວາງແຜນພັດທະນາໂຮງຮຽນຂອງ ຕົນໃຫ້ດີຂຶ້ນເທື່ອລະກ້າວ.

- ຂະບວນການປະເມີນຜົນ ແລະ ຄວາມຮັບຜິດຊອບ
- ຄະນະຮັບຜິດຊອບ
- ໄລຍະໃນການປະເມີນ
- ເຄື່ອງມືໃນການປະເມີນ



# ຂະບວນການປະເມີນຜົນ ແລະ ຄວາມຮັບຜິດຊອບ

ຂະບວນການການປະເມີນ ແລະ ຄວາມຮັບຜິດຊອບ ວຽກງານດ້ານນໍ້າ ແລະ ສຸຂະອະນາໄມໃນໂຮງຮຽນມີຂັ້ນຕອນດັ່ງນີ້:

## ການປະເມີນ ຂັ້ນໂຮງຮຽນ

- 1 ຜູ້ອໍານວຍການໂຮງຮຽນ ສຶກສາຄົ້ນຄວ້າແຕ່ລະຫົວຂໍ້ໃນປື້ມຄູ່ມືໃຫ້ເຂົ້າໃຈຢ່າງເລິກເຊິ່ງ;
- 2 ຜູ້ອໍານວຍການໂຮງຮຽນເຜີຍແຜ່ໃຫ້ຄູສອນທຸກຄົນ ແລະ ຄະນະພັດທະນາການສຶກສາຂັ້ນບ້ານໃຫ້ຮັບຮູ້ ແລະ ເຂົ້າໃຈ;
- 3 ຄະນະຮັບຜິດຊອບຂັ້ນໂຮງຮຽນ ປະເມີນສະພາບໂຮງຮຽນຂອງຕົນ;
- 4 ສັງລວມຜົນການປະເມີນເພື່ອຈັດລຽງບຸລິມະສິດບັນຫາຕ່າງໆ ແລະ ວາງແຜນພັດທະນາໂຮງຮຽນໃນສົກຮຽນ;
- 5 ຄະນະຮັບຜິດຊອບຂັ້ນໂຮງຮຽນ ນໍາແຜນໄປຈັດຕັ້ງປະຕິບັດ, ຕິດຕາມ ແລະ ຊຸກຍູ້ພາຍໃນໂຮງຮຽນ;
- 6 ປະເມີນການຈັດຕັ້ງປະຕິບັດແຜນໃນແຕ່ລະໄລຍະ ແລະ ທຽບໃສ່ມາດຕະຖານດ້ານນໍ້າ ແລະ ສຸຂະອະນາໄມ ໃນໂຮງຮຽນ ວ່າໂຮງຮຽນຕົນຢູ່ໃນລະດັບດາວໃດໃນແຕ່ລະດ້ານ;
- 7 ສັງລວມ ແລະ ລາຍງານຜົນການປະເມີນໃຫ້ເມືອງຮັບຊາບ;
- 8 ສະເໜີໃຫ້ຂັ້ນເມືອງລົງໄປປະເມີນເປັນການຍິ່ງຍືນ.

## ການປະເມີນ ຂັ້ນເມືອງ

- 1 ວິຊາການຂັ້ນເມືອງລົງປະເມີນການຈັດຕັ້ງປະຕິບັດໃນແຕ່ລະໂຮງຮຽນເປົ້າໝາຍ;
- 2 ປ້ອນຂໍ້ມູນເຂົ້າໃນຖານຂໍ້ມູນ ແລະ ສັງລວມຜົນການປະເມີນຂອງແຕ່ລະໂຮງຮຽນເປົ້າໝາຍພາຍໃນເມືອງຂອງຕົນ;
- 3 ເກັບຮັກສາຂໍ້ມູນ;
- 4 ສົ່ງຖານຂໍ້ມູນໃຫ້ຄະນະຮັບຜິດຊອບຂັ້ນແຂວງ;
- 5 ຕີລາຄາຜົນ ແລະ ຈັດລະດັບການຈັດຕັ້ງປະຕິບັດໃນແຕ່ລະດ້ານວ່າສາມາດບັນລຸດາວໃດໃນແຕ່ລະໂຮງຮຽນເປົ້າໝາຍ;
- 6 ນໍາເອົາຜົນການປະເມີນໄປເຜີຍແຜ່ໃຫ້ແຕ່ລະໂຮງຮຽນຮັບຊາບ ແລະ ກະຕຸກ ຊຸກຍູ້ຊ່ວຍເຫຼືອ ໂຮງຮຽນ ບໍ່ສາມາດບັນລຸໄດ້ໃນແຕ່ລະຕົວຊີ້ບອກ;
- 7 ນໍາເອົາຜົນດັ່ງກ່າວມາວາງແຜນພັດທະນາການສຶກສາເຂົ້າໃນວຽກງານສົ່ງເສີມສຸຂະພາບໃນໂຮງຮຽນ ຂອງຂັ້ນເມືອງ;
- 8 ລາຍງານຜົນການປະເມີນ ໃຫ້ຂັ້ນແຂວງຮັບຊາບເປັນປົກກະຕິ.

## ການປະເມີນ ຂັ້ນແຂວງ

- 1 ວິຊາການຂັ້ນແຂວງລົງປະເມີນຜົນການຈັດຕັ້ງປະຕິບັດໃນໂຮງຮຽນເປົ້າໝາຍຮ່ວມກັບເມືອງ;
- 2 ສັງລວມຜົນການປະເມີນຂອງແຕ່ລະໂຮງຮຽນເປົ້າໝາຍໃນແຕ່ລະເມືອງ;
- 3 ເກັບກໍາຖານຂໍ້ມູນຂອງແຕ່ລະເມືອງເຂົ້າເປັນຂອງແຂວງເພື່ອວິໄຈ ແລະ ເຫັນໄດ້ສະພາບການຈັດຕັ້ງປະຕິບັດໃນແຕ່ລະເມືອງໃນແຂວງຂອງຕົນ;
- 4 ສົ່ງຖານຂໍ້ມູນໃຫ້ສູນກາງຮັບຊາບເພື່ອເກັບກໍາ;
- 5 ຕີລາຄາຜົນ ແລະ ຈັດລະດັບເພື່ອຍິ່ງຍືນການຈັດຕັ້ງປະຕິບັດ;
- 6 ລາຍງານຜົນການປະເມີນຈັດຕັ້ງປະຕິບັດຄືນເພື່ອໃຫ້ເມືອງຮັບຊາບ ແລະ ລາຍງານໃຫ້ສູນກາງ;
- 7 ນໍາເອົາຜົນດັ່ງກ່າວມາວາງແຜນພັດທະນາການສຶກສາເຂົ້າໃນວຽກງານສົ່ງເສີມສຸຂະພາບໃນໂຮງຮຽນ ຂອງຂັ້ນແຂວງ.

## ການປະເມີນ ຂັ້ນກະຊວງ

- 1 ລົງປະເມີນເພື່ອກວດກາ ແລະ ຍິ່ງຍືນຜົນການປະເມີນໂຮງຮຽນເປົ້າໝາຍ;
- 2 ເກັບກໍາຖານຂໍ້ມູນຂອງແຕ່ລະແຂວງເຂົ້າເປັນຂອງສູນກາງ ເພື່ອວິໄຈ ແລະ ເຫັນໄດ້ສະພາບການຈັດຕັ້ງປະຕິບັດ;
- 3 ລາຍງານ ແລະ ສະເໜີການຍ້ອງຍໍຈາກຂັ້ນເທິງ ຕໍ່ຜົນການປະເມີນທີ່ໄດ້ຈັດຕັ້ງປະຕິບັດ;
- 4 ນໍາເອົາຜົນດັ່ງກ່າວມາວາງແຜນພັດທະນາການສຶກສາເຂົ້າໃນວຽກງານສົ່ງເສີມສຸຂະພາບໃນໂຮງຮຽນ ຂອງຂັ້ນສູນກາງ.





# ຄະນະຮັບຜິດຊອບ

## ຂັ້ນໂຮງຮຽນ

**ຜູ້ອໍານວຍການໂຮງຮຽນ ສົມທົບກັບ ຄະນະພັດທະນາການສຶກສາຂັ້ນບ້ານ** ເພື່ອຄັດເລືອກ ແລະ ແຕ່ງຕັ້ງຄະນະຮັບຜິດຊອບການປະເມີນຜົນໂຮງຮຽນຕາມຮູບແບບ 3 ດາວ ເຊິ່ງປະກອບດ້ວຍພາກສ່ວນຕ່າງໆດັ່ງນີ້

- ຜູ້ອໍານວຍການໂຮງຮຽນ  
➔ ເປັນ ປະທານ
- ຕາງໜ້າຄະນະພັດທະນາການສຶກສາຂັ້ນບ້ານ (ຄພສບ) 1 ທ່ານ  
➔ ເປັນ ຮອງປະທານ
- ອາສາສະໝັກສິ່ງເສີມສຸຂະພາບຂັ້ນບ້ານ (ອສສບ) 1 ທ່ານ  
➔ ເປັນ ຄະນະ
- ຕ່າງໜ້າຄູສອນ 1 ທ່ານ  
➔ ເປັນ ຄະນະ

## ຂັ້ນເມືອງ

**ຫົວໜ້າຫ້ອງການສຶກສາທິການ ແລະ ກິລາເມືອງ,** ນະຄອນ ອອກຂໍ້ຕົກລົງແຕ່ງຕັ້ງຄະນະຮັບຜິດຊອບການປະເມີນຜົນໂຮງຮຽນ ຕາມຮູບແບບ 3 ດາວ ເຊິ່ງປະກອບດ້ວຍພາກສ່ວນຕ່າງໆດັ່ງນີ້:

- ຮອງຫົວໜ້າຫ້ອງການສຶກສາທິການ ແລະ ກິລາເມືອງ (ຜູ້ຮັບຜິດຊອບວຽກວິຊາການ)  
➔ ເປັນ ປະທານ
- ຫົວໜ້າ ຫຼື ຮອງໜ່ວຍງານການສຶກສາພາກບັງຄັບ (ຜູ້ຮັບຜິດຊອບວຽກງານ ສສຮ)  
➔ ເປັນ ຮອງປະທານ
- ວິຊາການ ໜ່ວຍງານການສຶກສາພາກບັງຄັບ (ຜູ້ຮັບຜິດຊອບວຽກງານ ສສຮ) 2 ທ່ານ  
➔ ເປັນ ຄະນະ
- ວິຊາການ ຫ້ອງການສາທາລະນະສຸກເມືອງ (ຜູ້ຮັບຜິດຊອບວຽກງານ ສສຮ) 1 ທ່ານ  
➔ ເປັນ ຄະນະ

## ຂັ້ນແຂວງ

**ຫົວໜ້າພະແນກສຶກສາທິການ ແລະ ກິລາແຂວງ,** ນະຄອນຫຼວງ ອອກຂໍ້ຕົກລົງແຕ່ງຕັ້ງຄະນະຮັບຜິດຊອບການປະເມີນຜົນໂຮງຮຽນຕາມຮູບແບບ 3 ດາວ ເຊິ່ງປະກອບດ້ວຍພາກສ່ວນຕ່າງໆດັ່ງນີ້:

- ຮອງຫົວໜ້າພະແນກສຶກສາທິການ ແລະ ກິລາແຂວງ, ນະຄອນຫຼວງ (ຜູ້ຮັບຜິດຊອບວຽກວິຊາການ)  
➔ ເປັນ ປະທານ
- ຫົວໜ້າ ຫຼື ຮອງຫົວໜ້າຂະແໜງສາມັນສຶກສາ (ຜູ້ຮັບຜິດຊອບວຽກງານ ສສຮ)  
➔ ເປັນ ຮອງປະທານ
- ວິຊາການ ຂະແໜງສາມັນສຶກສາ (ຜູ້ຮັບຜິດຊອບວຽກງານ ສສຮ) 2 ທ່ານ  
➔ ເປັນ ຄະນະ
- ວິຊາການ ພະແນກສາທາລະນະສຸກແຂວງ (ຜູ້ຮັບຜິດຊອບວຽກງານ ສສຮ) 1 ທ່ານ  
➔ ເປັນ ຄະນະ

## ຂັ້ນສູນກາງ

**ລັດຖະມົນຕີກະຊວງສຶກສາທິການອອກຂໍ້ຕົກລົງແຕ່ງຕັ້ງ** ຄະນະຮັບຜິດຊອບການປະເມີນຜົນດ້ານນໍ້າ ແລະ ສຸຂະອະນາໄມໃນໂຮງຮຽນປະຖົມຕາມຮູບແບບ 3 ດາວ ເຊິ່ງປະກອບດ້ວຍພາກສ່ວນຕ່າງໆດັ່ງນີ້:

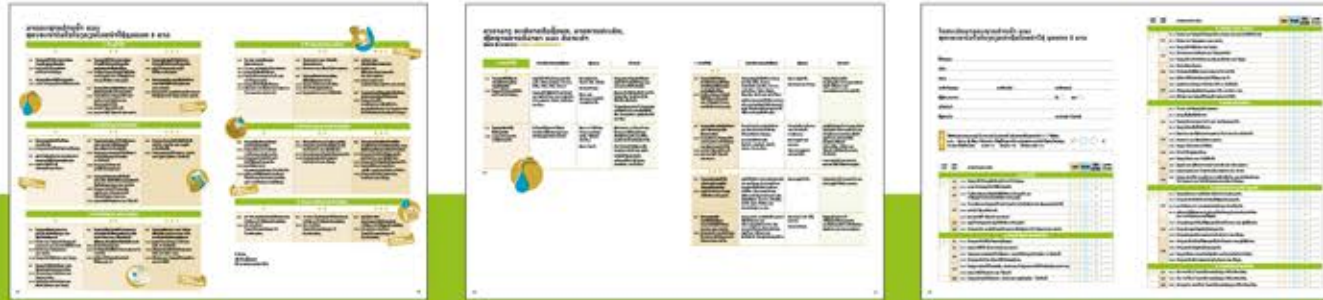
- ຮອງຫົວໜ້າກົມສາມັນສຶກສາ  
➔ ເປັນ ປະທານ
- ຫົວໜ້າ ຫຼື ຮອງຫົວໜ້າພະແນກປະຖົມສຶກສາກົມ ສາມັນສຶກສາ  
➔ ເປັນ ຮອງປະທານ
- ວິຊາການກົມສາມັນສຶກສາ 2 ທ່ານ  
➔ ເປັນ ຄະນະ
- ວິຊາການກົມສ້າງຄູ (ຜູ້ຮັບຜິດຊອບວຽກງານ ສສຮ) 1 ທ່ານ  
➔ ເປັນ ຄະນະ
- ວິຊາການສະຖາບັນຄົ້ນຄວ້າວິທະຍາສາດການສຶກສາ (ຜູ້ຮັບຜິດຊອບວຽກງານ ສສຮ) 1 ທ່ານ  
➔ ເປັນ ຄະນະ
- ວິຊາການສູນປະກັນຄຸນນະພາບ (ຜູ້ຮັບຜິດຊອບວຽກງານ ສສຮ) 1 ທ່ານ  
➔ ເປັນ ຄະນະ
- ວິຊາການກົມອະນາໄມ ແລະ ສິ່ງເສີມສຸຂະພາບ, ກະຊວງສາທາລະນະສຸກ 1 ທ່ານ  
➔ ເປັນ ຄະນະ
- ວິຊາການສູນອະນາໄມສິ່ງແວດລ້ອມ ແລະ ຈັດຫນ້າ ສະອາດ 1 ທ່ານ  
➔ ເປັນ ຄະນະ

# ວິທີການ ແລະ ໄລຍະຈັດຕັ້ງປະຕິບັດ



# ເຄື່ອງມືໃນການປະເມີນ

ເຄື່ອງມືທໍານໍາໃຊ້ໃນການປະເມີນ ມາດຕະຖານດ້ານນໍ້າ ແລະ ສຸຂະອະນາໄມໃນໂຮງຮຽນ ປະກອບມີ:



**ເຄື່ອງມືປະເມີນ ມາດຕະຖານດ້ານນໍ້າ ແລະ ສຸຂະອະນາໄມໃນໂຮງຮຽນ**

- ຕາຕາລາງອະທິບາຍຕົວຊີ້ບອກ ແລະ ຫຼັກຖານການປະເມີນ:**
1. ດ້ານນໍ້າໃຊ້
  2. ດ້ານນໍ້າດື່ມສະອາດປອດໄພ
  3. ດ້ານວິດຖ່າຍ ແລະ ໂຖຍ່ຽວ
  4. ດ້ານສະພາບແວດລ້ອມ
  5. ດ້ານການອະນາໄມສ່ວນບຸກຄົນ
  6. ດ້ານການກິນຢາຂ້າແມ່ທ້ອງ

**ຕາຕາລາງ ສະແດງຜົນການປະເມີນ ມາດຕະຖານດ້ານນໍ້າ ແລະ ສຸຂະອະນາໄມໃນໂຮງຮຽນ**



# ມາດຕະຖານດ້ານນໍ້າ ແລະ ສຸຂະອະນາໄມໃນໂຮງຮຽນໂດຍນໍາໃຊ້ຮູບແບບ 3 ດາວ

## 1. ດ້ານນໍ້າໃຊ້

★	★★	★★★
<b>1.1 ໂຮງຮຽນມີນໍ້າໃຊ້ຈາກພາກສ່ວນຕ່າງໆຢ່າງພຽງພໍທຸກວັນ:</b> 1.1.1 ໂຮງຮຽນມີນໍ້າໃຊ້ ພຽງພໍສໍາລັບທຸກກິດຈະກຳໃນໂຮງຮຽນ.  <b>1.2 ໂຮງຮຽນມີການໃຊ້ນໍ້າຢ່າງປະຢັດ:</b> 1.2.1 ຄູ ແລະ ນັກຮຽນທຸກຄົນນໍາໃຊ້ນໍ້າຢ່າງປະຢັດ.	<b>1.3 ໂຮງຮຽນມີນໍ້າໃຊ້ຈາກພາກສ່ວນຕ່າງໆທີ່ໄດ້ຮັບການປັບປຸງເພື່ອຄວບຄຸມລະດັບສິ່ງປົນເຍືອນ:</b> 1.3.1 ໃນບໍລິເວນໂຮງຮຽນມີແຫຼ່ງນໍ້າໃຊ້ທີ່ໄດ້ຮັບການປັບປຸງແລ້ວ ແລະ ນໍາໃຊ້ແຫຼ່ງນໍ້າຈາກພາຍນອກທີ່ໄດ້ຮັບການປັບປຸງແລ້ວ.  <b>1.4 ໂຮງຮຽນມີການປົກປັກຮັກສາ ແລະ ສ້ອມແປງລະບົບ ນໍ້າເວລາເປັນເປັນ:</b> 1.4.1 ໃນແຜນພັດທະນາໂຮງຮຽນມີກິດຈະກຳກ່ຽວກັບການປົກປັກຮັກສາ ແລະ ສ້ອມແປງລະບົບນໍ້າໃຊ້. 1.4.2 ລະບົບນໍ້າ ໃຊ້ງານໄດ້ປົກກະຕິ. 1.4.3 ອຸປະກອນໃສ່ນໍ້າ ໃຊ້ງານໄດ້ ແລະ ສະອາດ.	<b>1.5 ໂຮງຮຽນມີແຫຼ່ງນໍ້າໃຊ້ເປັນຂອງດິນເອງທີ່ໄດ້ຮັບການປັບປຸງແລ້ວ:</b> 1.5.1 ແຫຼ່ງນໍ້າໃນໂຮງຮຽນເປັນແຫຼ່ງນໍ້າທີ່ໄດ້ຮັບການປັບປຸງແລ້ວ.  <b>1.6 ນັກຮຽນທຸກຄົນ ລວມທັງຄົນພິການສາມາດນໍາໃຊ້ນໍ້າໄດ້ຢ່າງສະດວກ ແລະ ປອດໄພ:</b> 1.6.1 ນັກຮຽນທຸກຄົນ ລວມທັງນັກຮຽນພິການສາມາດເຂົ້າເຖິງຈຸດແຈກນໍ້າ ໄດ້ສະດວກແລະ ປອດໄພ.



6 ຕົວຊີ້ບອກ  
8 ລາຍການປະເມີນ

## 2. ດ້ານນິ້ດິມສະອາດປອດໄພ

★	★★	★★★
<b>2.1 ນັກຮຽນທຸກຄົນໄດ້ດິມນໍ້າສະອາດປອດໄພ:</b> 2.1.1 ນັກຮຽນທຸກຄົນໄດ້ດິມນໍ້າສະອາດຢູ່ໂຮງຮຽນ.  <b>2.2 ຄູປະຈຳຫ້ອງຕິດຕາມ ຄວາມສະອາດພາຊະນະໃສ່ນໍ້າດິມຂອງນັກຮຽນ:</b> 2.2.1 ພາຊະນະໃສ່ນໍ້າດິມ ຫຼື ຈອກຂອງນັກຮຽນ ສະອາດ.	<b>2.3 ໂຮງຮຽນສະໜອງ ນໍ້າດິມທີ່ສະອາດ ແລະ ປອດໄພ ໃຫ້ນັກຮຽນໄດ້ຢ່າງ ໜ້ອຍ 0.5 ລິດ/ຄົນ/ມື້:</b> 2.3.1 ໂຮງຮຽນສາມາດສະໜອງນໍ້າດິມທີ່ສະອາດ, ປອດໄພໃຫ້ນັກຮຽນໄດ້ຢ່າງໜ້ອຍ 0.5 ລິດ/ຄົນ/ມື້. 2.3.2 ນັກຮຽນທຸກຄົນມີຈອກ ຫຼື ຕຸກໃສ່ນໍ້າເປັນຂອງດິນເອງ.  <b>2.4 ໂຮງຮຽນຈັດບ່ອນວາງນໍ້າດິມທີ່ເໝາະສົມ ເພື່ອໃຫ້ນັກຮຽນທຸກຄົນໄດ້ດິມນໍ້າຢ່າງສະດວກ ແລະ ປອດໄພ:</b> 2.4.1 ໂຮງຮຽນວາງບ່ອນນໍ້າດິມເໝາະສົມ, ປອດໄພ ແລະ ນັກຮຽນສາມາດເອົານໍ້າດິມໄດ້ຢ່າງສະດວກທຸກເວລາ. 2.4.2 ພາຊະນະໃສ່ນໍ້າດິມສະອາດ ແລະ ໃຊ້ງານໄດ້.	<b>2.5 ໂຮງຮຽນ ຮັບປະກັນໃຫ້ມີນໍ້າດິມທີ່ສະອາດ, ປອດໄພ ແລະ ພຽງພໍ (1 ລິດ/ຄົນ/ມື້):</b> 2.5.1 ໂຮງຮຽນສະໜອງນໍ້າດິມສະອາດ, ປອດໄພ ແລະ ພຽງພໍ ຢ່າງໜ້ອຍ 1 ລິດ/ຄົນ/ມື້.

5 ຕົວຊີ້ບອກ  
7 ລາຍການປະເມີນ



## 3. ດ້ານວິດຖ່າຍ ແລະ ໂຖຸ່ງວ

★	★★	★★★
<b>3.1 ໂຮງຮຽນມີວິດຖ່າຍສະອາດ, ປອດໄພ ສໍາລັບນັກຮຽນ ແລະ ໃຊ້ໄດ້ເປັນປົກກະຕິ:</b> 3.1.1 ວິດຖ່າຍ ແລະ ໂຖຸ່ງວຽວຢູ່ໃນໂຮງຮຽນໄດ້ມາດຕະຖານ ແລະ ສາມາດນໍາໃຊ້ໄດ້ປົກກະຕິ. 3.1.2 ວິດຖ່າຍ ແລະ ໂຖຸ່ງວສະອາດ ແລະ ປອດໄພ. 3.1.3 ນັກຮຽນໄດ້ນໍາໃຊ້ວິດຖ່າຍ ແລະ ໂຖຸ່ງວ.	<b>3.3 ໂຮງຮຽນມີວິດຖ່າຍທີ່ອ່ານວຍຄວາມສະດວກສໍາລັບນັກຮຽນຍິງເວລາເປັນປະຈຳເດືອນ ແລະ ມີບ່ອນລ້າງມືທີ່ມີສະບູ ພ້ອມທັງນໍາໃຊ້ເປັນປົກ ກະຕິ:</b> 3.3.1 ວິດຖ່າຍໄດ້ແຍກຍິງ-ຊາຍ. 3.3.2 ວິດຖ່າຍເພດຍິງມີສິ່ງອ່ານວຍຄວາມສະດວກໃນການນໍາໃຊ້. 3.3.3 ບຸ່ນລິເວນໃກ້ວິດຖ່າຍມີບ່ອນລ້າງມືທີ່ມີສະບູ ແລະ ນໍ້າ.	<b>3.4 ໂຮງຮຽນມີວິດຖ່າຍ ແລະ ໂຖຸ່ງວທີ່ພຽງພໍຕາມມາດຕະຖານ ແລະ ສະດວກສໍາລັບນັກຮຽນພິການ:</b> 3.4.1 ສະເລ່ຍຈໍານວນນັກຮຽນ ກັບວິດຖ່າຍບໍ່ເກີນ 50 ຄົນຕໍ່ຫ້ວວິດ. 3.4.2 ມີໂຖຸ່ງວເໝາະສົມສໍາລັບນັກຮຽນຊາຍບໍ່ເກີນ 100 ຄົນຕໍ່ 1 ບ່ອນ. 3.4.3 ມີວິດຖ່າຍ ແລະ ໂຖຸ່ງວທີ່ນັກຮຽນພິການສາມາດນໍາໃຊ້ໄດ້.



4 ຕົວຊີ້ບອກ  
11 ລາຍການປະເມີນ

## 4. ດ້ານສະພາບແວດລ້ອມ

★	★★	★★★
<b>4.1 ໃນ ແລະ ນອກຫ້ອງຮຽນມີຄວາມສະອາດ:</b> 4.1.1 ໃນ ແລະ ນອກຫ້ອງຮຽນມີຄວາມສະອາດ. 4.1.2 ນັກຮຽນຖິ້ມຂີ້ເຫຍື້ອໃສ່ກະຕ່າ. 4.1.3 ໂຮງຮຽນມີຕາຕະລາງອະນາໄມໃນ ແລະ ນອກຫ້ອງຮຽນທຸກວັນ. 4.1.4 ໂຮງຮຽນມີບ່ອນຖິ້ມຂີ້ເຫຍື້ອລວມ. 4.1.5 ມີອຸປະກອນ ແລະ ສິ່ງອ່ານວຍຄວາມສະດວກໃນການອະນາໄມ ເປັນປົກກະຕິ.	<b>4.2 ຮ້ານອາຫານ ແລະ ເຮືອນຄົວມີຄວາມສະອາດ:</b> 4.2.1 ຮ້ານອາຫານ ແລະ ເຮືອນຄົວມີຄວາມສະອາດ.  <b>4.3 ໂຮງຮຽນມີສະພາບແວດລ້ອມທີ່ຖືກຫຼັກສຸຂະອະນາໄມ:</b> 4.3.1 ໂຮງຮຽນ ມີລະບົບລະບາຍນໍ້າເປື້ອນ. 4.3.2 ມີການກໍາຈັດແຫຼ່ງເພາະພັນຍຸງ. 4.3.3 ໂຮງຮຽນໄດ້ແຍກ ແລະ ກໍາຈັດຂີ້ເຫຍື້ອ.	<b>4.4 ອາຫານ ແລະ ເຄື່ອງດື່ມມີຄວາມປອດໄພ:</b> 4.4.1 ຜູ້ປຸງແຕ່ງ ແລະ ຜູ້ເສີຍອາຫານແຕ່ງກາຍເໝາະສົມ ແລະ ມີຄວາມສະອາດ. 4.4.2 ພາຊະນະປຸງແຕ່ງ ແລະ ບັນຈຸອາຫານມີຄວາມສະອາດ ແລະ ປອດໄພ.  <b>4.5 ໂຮງຮຽນຮ່ວມມີກັບຊຸມຊົນເພື່ອປັບປຸງສະພາບແວດລ້ອມໃນໂຮງຮຽນ:</b> 4.5.1 ໂຮງຮຽນ ຮ່ວມມືກັບຄະນະພັດທະນາການສຶກສາຂັ້ນບ້ານ, ສະມາຄົມພໍ່ແມ່ນັກຮຽນ ໃນການບຸລະນະ ແລະ ປົກປັກຮັກສາສະພາບແວດລ້ອມໃນໂຮງຮຽນ.



5 ຕົວຊີ້ບອກ  
12 ລາຍການປະເມີນ

## 5. ດ້ານການອະນາໄມສ່ວນບຸກຄົນ

★	★★	★★★
<b>5.1 ໂຮງຮຽນສົ່ງເສີມການຮັກສາອະນາໄມສ່ວນບຸກຄົນ:</b> 5.1.1 ໂຮງຮຽນມີຂະບວນການເຜີຍແຜ່ການຮັກສາອະນາໄມສ່ວນບຸກຄົນ. 5.1.2 ນັກຮຽນທຸກຄົນໄດ້ເຂັດກິດຈະກຳລ້າງມືໃສ່ສະບູເປັນກຸ່ມທຸກວັນ. 5.1.3 ຄູປະຈຳຫ້ອງກວດກາຄວາມສະອາດຂອງນັກຮຽນ ປົກກະຕິທຸກວັນ. 5.1.4 ຄູໄດ້ແນະນໍາວິທີຮັກສາອະນາໄມຕົນເອງໃຫ້ແກ່ນັກຮຽນໃນເວລາເປັນປະຈຳເດືອນ ແລະ ການກໍາຈັດອະນາໄມທີ່ໃຊ້ແລ້ວ.	<b>5.2 ນັກຮຽນຮັກສາອະນາໄມສ່ວນບຸກຄົນ:</b> 5.2.1 ນັກຮຽນສ່ວນຫຼາຍໄດ້ລ້າງມືໃສ່ສະບູທຸກຄັ້ງກ່ອນກິນອາຫານ ແລະ ຫຼັງໃຊ້ວິດຖ່າຍ. 5.2.2 ນັກຮຽນສ່ວນຫຼາຍໄດ້ຖືແຂ້ວຢູ່ໂຮງຮຽນທຸກວັນ. 5.2.3 ນັກຮຽນສ່ວນຫຼາຍມີຄວາມສະອາດທາງດ້ານຮ່າງກາຍ ແລະ ເຄື່ອງນຸ່ງ.	<b>5.3 ນັກຮຽນທຸກຄົນມີພຶດຕິກຳທີ່ດີໃນການຮັກສາອະນາໄມສ່ວນບຸກຄົນ, ລວມທັງນັກຮຽນຍິງເວລາເປັນປະຈຳເດືອນ:</b> 5.3.1 ນັກຮຽນທຸກຄົນໄດ້ລ້າງມືໃສ່ສະບູທຸກຄັ້ງກ່ອນກິນອາຫານ ແລະ ຫຼັງໃຊ້ວິດຖ່າຍ. 5.3.2 ນັກຮຽນທຸກຄົນໄດ້ຖືແຂ້ວຢູ່ໂຮງຮຽນທຸກວັນ. 5.3.3 ໂຮງຮຽນມີຜ້າອະນາໄມແຮກລະນສຸກເສີນ ເວລານັກຮຽນຍິງເປັນປະຈຳເດືອນ. 5.3.4 ນັກຮຽນທຸກຄົນມີຄວາມສະອາດທາງດ້ານຮ່າງກາຍ ແລະ ເຄື່ອງນຸ່ງ.



3 ຕົວຊີ້ບອກ  
11 ລາຍການປະເມີນ

## 6. ດ້ານການກິນຢາຂ້າແມ່ທ້ອງ

★	★★	★★★
<b>6.1 50-70% ຂອງຈໍານວນເດັກໃນເກນອາຍຸ 5 ປີເຖິງ 14 ປີ ໄດ້ກິນຢາຂ້າແມ່ທ້ອງ:</b> 6.1.1 ເດັກ 50% - 70% ໃນເຂດບໍລິການຂອງໂຮງຮຽນ ໄດ້ກິນຢາຂ້າແມ່ທ້ອງ.	<b>6.2 71-85% ຂອງຈໍານວນເດັກໃນເກນອາຍຸ 5 ປີເຖິງ 14 ປີ ໄດ້ກິນຢາຂ້າແມ່ທ້ອງ:</b> 6.2.1 ເດັກ 71%-85% ໃນເຂດບໍລິການຂອງໂຮງຮຽນ ໄດ້ກິນຢາຂ້າແມ່ທ້ອງ.	<b>6.3 ຫຼາຍກວ່າ 85% ຂອງຈໍານວນເດັກໃນເກນອາຍຸ 5 ປີເຖິງ 14 ປີ ໄດ້ກິນຢາຂ້າແມ່ທ້ອງ:</b> 6.3.1 ເດັກ ຫຼາຍກວ່າ 85% ຂຶ້ນໄປໃນເຂດບໍລິການຂອງໂຮງຮຽນ ໄດ້ກິນຢາຂ້າແມ່ທ້ອງ.



3 ຕົວຊີ້ບອກ  
3 ລາຍການປະເມີນ

6 ດ້ານ  
26 ຕົວຊີ້ບອກ  
52 ລາຍການປະເມີນ

# ຕາຕາລາງ ອະທິບາຍຕົວຊີ້ບອກ, ລາຍການປະເມີນ, ຫຼັກຖານການຕີລາຄາ ແລະ ກິດຈະກຳ

WASH IN SCHOOLS THREE STAR APPROACH

1. ດ້ານນໍ້າໃຊ້	ຄໍາອະທິບາຍຂອງຕົວຊີ້ບອກ	ຫຼັກຖານ	ກິດຈະກຳ
★			
<b>1.1 ໂຮງຮຽນມີນໍ້າໃຊ້ຈາກພາກສ່ວນຕ່າງໆຢ່າງພຽງພໍທຸກວັນ:</b> 1.1.1 ໂຮງຮຽນມີນໍ້າໃຊ້ ພຽງພໍສໍາລັບທຸກກິດຈະກຳໃນໂຮງຮຽນ.	<ul style="list-style-type: none"> <li>ແຫຼ່ງນໍ້າທີ່ນໍ້າໃຊ້ໃນໂຮງຮຽນໝາຍເຖິງ: ແມ່ນໍ້າ, ນໍ້າຫ້ວຍ, ນໍ້າອອກບໍ່, ນໍ້າບາດານ, ນໍ້າສ້າງ, ນໍ້າຝົນ, ນໍ້າລົມ, ນໍ້າປະປາ.</li> <li>ໂຮງຮຽນມີນໍ້າໃຊ້ສໍາລັບກິດຈະກຳລ້າງມື ແລະ ຖູແຂ້ວເປັນກຸ່ມ, ອະນາໄມສ່ວນຕົວ, ຫ້າຄວາມສະອາດ, ຊັກລ້າງ, ລ້າງວິດຖ່າຍ ແລະ ອື່ນໆ.</li> </ul>	<ul style="list-style-type: none"> <li>ສັງເກດຖັງເກັບນໍ້າ, ກ້ອນນໍ້າ, ຫໍນໍ້າ, ມີນໍ້າໃຊ້.</li> <li>ສອບຖາມນັກຮຽນ.</li> <li>ສັງເກດ ແລະ ສອບຖາມການນໍາເອົານໍ້າຈາກແຫຼ່ງນໍ້າມາໃຊ້.</li> </ul>	<ul style="list-style-type: none"> <li>ໂຮງຮຽນຮ່ວມກັບຊຸມຊົນເພື່ອຊອກແຫຼ່ງນໍ້າໃຊ້ ໂດຍອີງໃສ່ທ່າແຮງ ແລະ ຄວາມສາມາດທີ່ມີໃນທ້ອງຖິ່ນ.</li> <li>ສ້າງບ່ອນເກັບນໍ້າສໍາລັບເຮັດກິດຈະກຳໃນໂຮງຮຽນເຊັ່ນ: ໂອ່ງ ຫຼື ອ່າງ ຫຼື ຖັງ ທີ່ມີຝາປິດ ເພື່ອເກັບນໍ້າ.</li> <li>ໃນໄລຍະໂຮງຮຽນຂາດນໍ້າ ໂຮງຮຽນຕ້ອງຫາວິທີເອົານໍ້າມາຈາກບ່ອນອື່ນເພື່ອໃຊ້ເຊັ່ນ: ນັກຮຽນເອົາມາ, ຊຸມຊົນເອົາມາໃຫ້ ແລະ ອື່ນໆ.</li> </ul>
<b>1.2 ໂຮງຮຽນມີການໃຊ້ນໍ້າຢ່າງປະຢັດ:</b> 1.2.1 ຄູ ແລະ ນັກຮຽນທຸກຄົນນໍາໃຊ້ນໍ້າຢ່າງປະຢັດ.	<ul style="list-style-type: none"> <li>ປິດນໍ້າທຸກຄັ້ງຫຼັງຈາກນໍາໃຊ້ແລ້ວ ໂດຍບໍ່ປ່ອຍໃຫ້ນໍ້າໄຫຼຕະຫຼອດເວລາ (ຍົກເວັ້ນແຫຼ່ງນໍ້າບໍ່ສາມາດປິດໄດ້).</li> </ul>	<ul style="list-style-type: none"> <li>ສັງເກດ ການໃຊ້ນໍ້າຂອງນັກຮຽນ ເວລາລ້າງມື, ຖູແຂ້ວ, ໃຊ້ຫ້ອງນໍ້າ ແລະ ອື່ນໆ.</li> <li>ສັງເກດ ກ່ອນນໍ້າ.</li> </ul>	<ul style="list-style-type: none"> <li>ຜູ້ອໍານວຍການ, ຄູ ໄດ້ແນະນໍາ ແລະ ຕິດຕາມການໃຊ້ນໍ້າຂອງນັກຮຽນ ເພື່ອໃຊ້ນໍ້າຢ່າງປະຢັດ ໂດຍໃຫ້ນັກຮຽນປິດກ່ອນນໍາທຸກຄັ້ງ ຫຼັງຈາກໃຊ້.</li> <li>ເປີດ-ປິດກ້ອນນໍ້າໃຫ້ຖືກຕາມຂັ້ນຕອນຂອງການລ້າງມື ແລະ ຖູແຂ້ວ.</li> <li>ນໍາໃຊ້ນໍ້າທີ່ໃຊ້ແລ້ວໃຫ້ເກີດປະໂຫຍດຕໍ່ຕົນໄມ້ ຫຼື ກິນຕອງ ກ່ອນຫົດຜັກ, ດອກໄມ້ ອື່ນໆ.</li> </ul>



>>

> 1. ດ້ານນໍ້າໃຊ້	ຄໍາອະທິບາຍຂອງຕົວຊີ້ບອກ	ຫຼັກຖານ	ກິດຈະກຳ
★★			
<b>1.3 ໂຮງຮຽນມີນໍ້າໃຊ້ຈາກພາກສ່ວນຕ່າງໆທີ່ໄດ້ຮັບການປັບປຸງເພື່ອຄວບຄຸມລະດັບສິ່ງປົນເປື້ອນ:</b> 1.3.1 ໃນບໍລິເວນໂຮງຮຽນມີແຫຼ່ງນໍ້າໃຊ້ທີ່ໄດ້ຮັບການປັບປຸງແລ້ວ ແລະ ນໍາໃຊ້ແຫຼ່ງນໍ້າຈາກພາຍນອກທີ່ໄດ້ຮັບການປັບປຸງແລ້ວ.	<ul style="list-style-type: none"> <li>ໂຮງຮຽນມີແຫຼ່ງນໍ້າທີ່ໄດ້ຮັບການປັບປຸງໝາຍເຖິງ: ນໍ້າລົມ, ນໍ້າປະປາ, ອ່າງເກັບນໍ້າຝົນ (ມີຝາປິດ), ນໍ້າບາດານ (ເທກັນເປື້ອນ), ນໍ້າສ້າງ (ໃສ່ແທ່ງ, ມີຂອບສ້າງ, ມີຝາປິ ແລະ ເທກັນເປື້ອນ).</li> <li>ແຫຼ່ງນໍ້າຈາກພາຍນອກທີ່ໄດ້ຮັບການປັບປຸງແລ້ວ ແມ່ນກໍລະນີຖ້ານໍ້າໃຊ້ໃນໂຮງຮຽນບໍ່ພຽງພໍ ໃຫ້ນໍາເອົາແຫຼ່ງນໍ້າຈາກພາຍນອກທີ່ໄດ້ຮັບການປັບປຸງແລ້ວເຂົ້າມາຕິມ.</li> </ul>	<ul style="list-style-type: none"> <li>ສັງເກດ ແຫຼ່ງນໍ້າໃຊ້.</li> <li>ສອບຖາມຄູ ແລະ ນັກຮຽນ.</li> </ul>	<ul style="list-style-type: none"> <li>ໂຮງຮຽນມີແຜນປະຕິບັດຮ່ວມກັບຊຸມຊົນ ໃນການບຸລະນະຮັກສາແຫຼ່ງນໍ້າ ໃຫ້ສະອາດ ແລະ ປອດໄພເພື່ອສະດວກໃນການຊົມໃຊ້.</li> </ul>
<b>1.4 ໂຮງຮຽນມີການປົກປັກຮັກສາ ແລະ ສ້ອມແປງລະບົບນໍ້າເວລາເປັນເປັນ:</b> 1.4.1 ໃນແຜນພັດທະນາໂຮງຮຽນມີກິດຈະກຳກ່ຽວກັບການປົກປັກຮັກສາ ແລະ ສ້ອມແປງລະບົບນໍ້າໃຊ້. 1.4.2 ລະບົບນໍ້າ ໃຊ້ງານໄດ້ປົກກະຕິ. 1.4.3 ອຸປະກອນໃສ່ນໍ້າ ໃຊ້ງານໄດ້ ແລະ ສະອາດ.	<ul style="list-style-type: none"> <li>ກິດຈະກຳກ່ຽວກັບການປົກປັກຮັກສາ ແລະ ສ້ອມແປງລະບົບນໍ້າໃຊ້ ຕ້ອງມີໃນແຜນພັດທະນາໂຮງຮຽນ.</li> <li>ອຸປະກອນໃສ່ນໍ້າໝາຍເຖິງ: ຖັງເກັບນໍ້າ, ອ່າງເກັບນໍ້າ, ຄູຕັກນໍ້າ, ກະບວຍ, ໂອ ແລະ ອື່ນໆ.</li> </ul>	<ul style="list-style-type: none"> <li>ມີການບັນທຶກການຕິດຕາມ ແລະ ມີການບັນທຶກການສ້ອມແປງ.</li> <li>ສັງເກດແຫຼ່ງນໍ້າ ແລະ ອຸປະກອນ.</li> <li>ສັງເກດຄວາມສະອາດ ອຸປະກອນໃສ່ນໍ້າ.</li> </ul>	<ul style="list-style-type: none"> <li>ແຕ່ງຜູ້ຮັບຜິດຊອບໃນການບຸລະນະຮັກສາໂຮງຮຽນມີການຕິດຕາມລະບົບນໍ້າ ແລະ ມີການສ້ອມແປງເວລາເປັນເປັນ ເພື່ອໃຫ້ແຫຼ່ງນໍ້າ ແລະ ອຸປະກອນໃສ່ນໍ້າ ຢູ່ໃນສະພາບທີ່ສະອາດ (ບໍ່ມີຄາບເປື້ອນ, ບໍ່ມີຕິມ) ແລະ ໃຊ້ງານໄດ້ (ບໍ່ຮົ່ວຊຶມ ຫຼື ແຕກແຫງ, ປິດ-ປິດໄດ້).</li> <li>ກວດກາລະບົບນໍ້າ ແລະ ອະນາໄມ ອຸປະກອນໃສ່ນໍ້າໃຫ້ສະອາດຕະຫຼອດ.</li> </ul>
★★★			
<b>1.5 ໂຮງຮຽນມີແຫຼ່ງນໍ້າໃຊ້ເປັນຂອງຄົນເອງທີ່ໄດ້ຮັບການປັບປຸງແລ້ວ:</b> 1.5.1 ແຫຼ່ງນໍ້າໃນໂຮງຮຽນເປັນແຫຼ່ງນໍ້າທີ່ໄດ້ຮັບການປັບປຸງແລ້ວ.	<ul style="list-style-type: none"> <li>ແຫຼ່ງນໍ້າທີ່ໄດ້ຮັບການປັບປຸງແລ້ວໝາຍເຖິງ: ການ ໝູນໃຊ້ ແລະ ປັບປຸງ ແຫຼ່ງນໍ້າຈາກທໍາມະຊາດໃຫ້ເກີດມີຄວາມສະດວກ, ບໍ່ເປີເປື້ອນ, ມີຄວາມປອດໄພ ແລະ ໄດ້ຮັບການປົກປ້ອງຢ່າງເປັນລະບົບ ເຊັ່ນ: ນໍ້າສ້າງທີ່ມີແທ່ງ, ນໍ້າບາດານ, ມີກັນເປື້ອນ, ມີຝາປິດ, ຫຼັງຄາ, ຮົ່ວອ້ອມ ແລະ ຫ່າງຈາກວິດຖ່າຍ 30 ແມັດ.</li> </ul>	<ul style="list-style-type: none"> <li>ສັງເກດແຫຼ່ງນໍ້າຕົວຈິງ.</li> </ul>	<ul style="list-style-type: none"> <li>ໂຮງຮຽນມີການຕິດຕາມລະບົບນໍ້າ ແລະ ປັບປຸງ ແຫຼ່ງນໍ້າໃຫ້ໄດ້ມາດຕະຖານ.</li> </ul>
<b>1.6 ນັກຮຽນທຸກຄົນ ລວມທັງຄົນພິການສາມາດນໍາໃຊ້ນໍ້າໄດ້ຢ່າງສະດວກ ແລະ ປອດໄພ:</b> 1.6.1 ນັກຮຽນທຸກຄົນ ລວມທັງນັກຮຽນພິການສາມາດເຂົ້າເຖິງຈຸດແຈກນໍ້າໄດ້ສະດວກແລະ ປອດໄພ.	<ul style="list-style-type: none"> <li>ນັກຮຽນທຸກຄົນ ລວມທັງຄົນພິການສາມາດໃຊ້ນໍ້າໄດ້ສະດວກ ແລະ ບໍ່ມີຄວາມສຽງຕໍ່ອຸບັດເຫດໃດໆ ເຊັ່ນ: ຈຸດແຈກນໍ້າຕັ້ງຢູ່ບ່ອນທີ່ເດັກເອົາໄດ້ງ່າຍ, ບໍ່ສູງເກີນໄປ, ແຜ່ນໜ້າ ແລະ ຮັບນໍ້າໜັກໄດ້, ມີທາງສໍາລັບນັກຮຽນພິການ.</li> </ul>	<ul style="list-style-type: none"> <li>ສັງເກດຈຸດແຈກນໍ້າ, ທີ່ຕັ້ງ, ອຸປະກອນ.</li> <li>ສອບຖາມນັກຮຽນ.</li> </ul>	<ul style="list-style-type: none"> <li>ໂຮງຮຽນສ້າງຈຸດແຈກນໍ້າໃຫ້ຕັ້ງຢູ່ບ່ອນທີ່ນັກຮຽນທຸກຄົນ ລວມທັງນັກຮຽນພິການ ເຂົ້າເຖິງໄດ້ງ່າຍ, ບໍ່ສູງເກີນໄປ ແລະ ມີຄວາມແຜ່ນໜ້າ.</li> </ul>

2. ດ້ານນໍ້າດື່ມສະອາດປອດໄພ	ຄໍາອະທິບາຍຂອງຕົວຊີ້ບອກ	ຫຼັກຖານ	ກິດຈະກຳ
★			
2.1 <b>ນັກຮຽນທຸກຄົນໄດ້ດື່ມນໍ້າສະອາດປອດໄພ:</b> 2.1.1 ນັກຮຽນທຸກຄົນໄດ້ດື່ມນໍ້າສະອາດຢູ່ໂຮງຮຽນ.	• ນໍ້າດື່ມສະອາດປອດໄພໝາຍເຖິງ ນໍ້າທີ່ໄດ້ຈາກທຳມະຊາດ ຫຼື ນໍ້າອື່ນໆ ໂດຍຜ່ານຂະບວນການຕົ້ມ, ການກັ່ນຕອງ, ການຂ້າເຊື້ອຖືກຕ້ອງຕາມ ຫຼັກການ ແລະ ໄດ້ມາດຕະຖານ, ນໍ້າດື່ມຈາກໂຮງງານທີ່ໄດ້ຮັບຮອງຈາກ ກົມອາຫານ ແລະ ຢາ ມາດື່ມຢູ່ໂຮງຮຽນທຸກວັນ.	• ສອບຖາມອຳນວຍການ, ຄູ ແລະ ນັກຮຽນ.	• ໂຮງຮຽນມີນໍ້າສຳລັບໃຫ້ນັກຮຽນດື່ມ. • ຖ້າບໍ່ພຽງພໍ, ໂຮງຮຽນແນະນຳໃຫ້ນັກຮຽນ ເອົານໍ້າສະອາດມາເອງ.
2.2 <b>ຄູປະຈຳຫ້ອງຕິດຕາມ ຄວາມສະອາດພາຊະນະໃສ່ນໍ້າດື່ມຂອງນັກຮຽນ:</b> 2.2.1 ພາຊະນະໃສ່ນໍ້າດື່ມ ຫຼື ຈອກຂອງນັກຮຽນ ສະອາດ.	• ພາຊະນະໃສ່ນໍ້າດື່ມສະອາດ ໝາຍເຖິງ ບໍ່ມີຕາບເບື້ອນເປີ້ທັງໃນ ແລະ ນອກ, ມີຝາປິດ. • ໃນກໍລະນີໂຮງຮຽນສະໜອງນໍ້າດື່ມລວມ ນັກຮຽນທຸກຄົນມີພາຊະນະໃສ່ນໍ້າຂອງ ຕົນເອງ (ຈອກ, ຕຸກນໍ້າ). • ຄູໄດ້ຕິດຕາມ, ແນະນຳນັກຮຽນ ອະນາໄມພາຊະນະໃສ່ນໍ້າດື່ມຂອງນັກຮຽນ ຢ່າງເປັນປົກກະຕິ.	• ສັງເກດພາຊະນະໃສ່ນໍ້າຂອງ ນັກຮຽນ. • ສອບຖາມຜູ້ອຳນວຍການ, ຄູ ແລະ ນັກຮຽນ.	• ຄູ ແລະ ນັກຮຽນທຳຄວາມສະອາດ ພາຊະນະ ແລະ ຈອກໃສ່ນໍ້າດື່ມ ທຸກວັນ.
★★			
2.3 <b>ໂຮງຮຽນສະໜອງ ນໍ້າດື່ມທີ່ສະອາດ ແລະ ປອດໄພ ໃຫ້ນັກຮຽນໄດ້ຢ່າງ ໜ້ອຍ 0.5 ລິດ/ຄົນ/ມື້:</b> 2.3.1 ໂຮງຮຽນສາມາດສະໜອງນໍ້າດື່ມທີ່ ສະອາດ, ປອດໄພໃຫ້ນັກຮຽນໄດ້ຢ່າງ ໜ້ອຍ 0.5 ລິດ/ຄົນ/ມື້. 2.3.2 ນັກຮຽນທຸກຄົນມີຈອກ ຫຼື ຕຸກໃສ່ນໍ້າເປັນຂອງຕົນເອງ.	• ໂຮງຮຽນສະໜອງ ນໍ້າດື່ມທີ່ສະອາດ ແລະ ປອດໄພໃຫ້ນັກຮຽນທຸກຄົນແຕ່ບໍ່ພຽງພໍ 1 ລິດ/ຄົນ/ມື້ ສະນັ້ນນັກຮຽນຍັງໄດ້ເອົາ ນໍ້າດື່ມມາເອງ. • ຕຸກໃສ່ນໍ້າ ຫຼື ຈອກໃສ່ນໍ້າດື່ມ ບໍ່ໃຫ້ໃຊ້ຮ່ວມກັນໃຫ້ມີຂອງແຕ່ລະຄົນ.	• ສອບຖາມຄູກ່ຽວກັບ ປະລິມານນໍ້າດື່ມທີ່ທາງ ໂຮງຮຽນສະໜອງໃຫ້ ນັກຮຽນ. • ສັງເກດນັກຮຽນໄດ້ເອົານໍ້າດື່ມ ມາໂຮງຮຽນ. • ສັງເກດຕຸກນໍ້າດື່ມຂອງ ນັກຮຽນ.	• ໂຮງຮຽນມີນໍ້າສຳລັບໃຫ້ນັກຮຽນດື່ມຢ່າງ ໜ້ອຍ 0.5 ລິດ/ຄົນ/ມື້ ແລະ ແນະນຳໃຫ້ນັກຮຽນເອົານໍ້າດື່ມມາເອງຕື່ມ ເພື່ອໃຫ້ໄດ້ດື່ມນໍ້າຢ່າງໜ້ອຍ 1 ລິດ/ຄົນ/ມື້. • ຄູແນະນຳຜູ້ປົກຄອງນັກຮຽນ ໃຫ້ນັກຮຽນທຸກຄົນມີຈອກ ຫຼື ຕຸກໃສ່ນໍ້າເປັນຂອງຕົນເອງ.
2.4 <b>ໂຮງຮຽນຈັດບ່ອນວາງນໍ້າດື່ມທີ່ ເໝາະສົມ ເພື່ອໃຫ້ນັກຮຽນ ທຸກຄົນໄດ້ດື່ມນໍ້າຢ່າງສະດວກ ແລະ ປອດໄພ:</b> 2.4.1 ໂຮງຮຽນວາງບ່ອນນໍ້າດື່ມເໝາະສົມ, ປອດໄພ ແລະ ນັກຮຽນສາມາດເອົາ ນໍ້າດື່ມໄດ້ຢ່າງສະດວກທຸກເວລາ. 2.4.2 ພາຊະນະໃສ່ນໍ້າດື່ມສະອາດ ແລະ ໃຊ້ງານໄດ້.	• ບ່ອນວາງນໍ້າດື່ມເໝາະສົມ ໝາຍເຖິງ ບ່ອນທີ່ເດັກທຸກຄົນສາມາດເອົານໍ້າດື່ມໄດ້ ໃນເວລາຕ້ອງການດື່ມນໍ້າ. • ບ່ອນວາງນໍ້າດື່ມຕ້ອງມີຄວາມແໜ້ນ ໜາ, ສະອາດ, ມີແສງສະຫວ່າງ ແລະ ປອດໄພ.	• ສັງເກດບ່ອນວາງນໍ້າດື່ມ ແລະ ພາຊະນະໃສ່ນໍ້າ. • ສອບຖາມນັກຮຽນ.	• ໂຮງຮຽນຈັດສັນບ່ອນວາງນໍ້າດື່ມໃຫ້ ນັກຮຽນທຸກຄົນສາມາດເອົານໍ້າດື່ມໄດ້ໃນ ເວລາຕ້ອງການດື່ມນໍ້າ. • ຄູ ແລະ ນັກຮຽນທຳຄວາມສະອາດພາຊະນະ ແລະ ຈອກໃສ່ນໍ້າດື່ມ ທຸກວັນ.
★★★			
2.5 <b>ໂຮງຮຽນ ຮັບປະກັນໃຫ້ມີ ນໍ້າດື່ມທີ່ສະອາດ, ປອດໄພ ແລະ ພຽງພໍ (1 ລິດ/ຄົນ/ມື້):</b> 2.5.1 ໂຮງຮຽນສະໜອງນໍ້າດື່ມສະອາດ, ປອດໄພ ແລະ ພຽງພໍ ຢ່າງໜ້ອຍ 1 ລິດ/ຄົນ/ມື້.	• ໂຮງຮຽນສາມາດສະໜອງນໍ້າດື່ມທີ່ສະອາດ ແລະ ປອດໄພ ພຽງພໍໃຫ້ນັກຮຽນທຸກຄົນ ທຸກວັນ ໃນຈຳນວນ 1 ລິດ/ຄົນ/ມື້.	• ສອບຖາມຄູກ່ຽວກັບປະລິມານ ນໍ້າດື່ມທີ່ທາງໂຮງຮຽນສະໜອງ ໃຫ້ນັກຮຽນ (ຄິດໄລ່ຈຳນວນ 1 ລິດ/ຄົນ/ມື້). • ສອບຖາມຜູ້ອຳນວຍການ ແລະ ຄູ.	• ໂຮງຮຽນສະໜອງນໍ້າດື່ມໃຫ້ນັກຮຽນທຸກ ຄົນໄດ້ດື່ມຢ່າງ ໜ້ອຍ 1 ລິດ/ຄົນ/ມ.



3. ດ້ານວິດຖ່າຍ ແລະ ໃຖຸຍ່ຽວ	ຄໍາອະທິບາຍຂອງຕົວຊີ້ບອກ	ຫຼັກຖານ	ກິດຈະກຳ
★			
3.1 <b>ໂຮງຮຽນມີວິດຖ່າຍສະອາດ, ປອດໄພ ສຳລັບນັກຮຽນ ແລະ ໃຊ້ໄດ້ເປັນປົກກະຕິ:</b> 3.1.1 ວິດຖ່າຍ ແລະ ໃຖຸຍ່ຽວຢູ່ໃນໂຮງຮຽນໄດ້ມາດຕະຖານ ແລະ ສາມາດນຳໃຊ້ໄດ້ປົກກະຕິ. 3.1.2 ວິດຖ່າຍ ແລະ ໃຖຸຍ່ຽວສະອາດ ແລະ ປອດໄພ. 3.1.3 ນັກຮຽນໄດ້ນຳໃຊ້ວິດຖ່າຍ ແລະ ໃຖຸຍ່ຽວ.	• ວິດຖ່າຍ ແລະ ໃຖຸຍ່ຽວທີ່ໄດ້ມາດຕະຖານ ໝາຍເຖິງ ວິດຖ່າຍທີ່ນຳໃຊ້ສະດວກ, ສະອາດ, ບໍ່ມີກິນເໝັນ, ບໍ່ມີແມງໄມ້ ຫຼື ສັດທີ່ເປັນພາຫະນຳເຊື້ອພະຍາດຕ່າງໆ, ສາມາດປ້ອງກັນການຕິດຕໍ່ເຊື້ອພະຍາດຈາກ ອາຈິມສຸຄິນ. • ວິດຖ່າຍ ແລະ ໃຖຸຍ່ຽວທີ່ມີຄວາມສະອາດ ແລະ ປອດໄພ ໝາຍເຖິງ ວິດຖ່າຍທີ່ບໍ່ມີການເປ່ເພ, ມີລັອກປະຕູໃຊ້ງານໄດ້, ມີແສງສະຫວ່າງ ພຽງພໍ ແລະ ເປີດນຳໃຊ້ເປັນປົກກະຕິ.	• ສັງເກດວິດຖ່າຍ. • ທົດລອງໃຊ້ຕົວຈິງ. • ຖາມຜູ້ອຳນວຍການ, ຄູ ແລະ ນັກຮຽນ.	• ໂຮງຮຽນຮ່ວມກັບຊຸມຊົນ ສ້າງ, ປັບປຸງ, ສົ່ງເສີມການນຳໃຊ້ ແລະ ອະນາໄມວິດຖ່າຍ ແລະ ໃຖຸຍ່ຽວ.
3.2 <b>ໂຮງຮຽນໄດ້ປົກປັກຮັກສາ ແລະ ສ້ອມແປງວິດຖ່າຍເວລາເປ່ເພ:</b> 3.2.1 ມີຕາຕະລາງອະນາໄມວິດຖ່າຍ ແລະ ໃຖຸຍ່ຽວປະຈຳວັນ. 3.2.2 ໂຮງຮຽນມີການປົກປັກຮັກສາ ແລະ ສ້ອມແປງວິດຖ່າຍ ແລະ ໃຖຸຍ່ຽວ.	• ຕາຕະລາງອະນາໄມວິດຖ່າຍ ແລະ ໃຖຸຍ່ຽວ ໝາຍເຖິງ ມີຕາຕະລາງການອະນາໄມແຕ່ລະວັນ ແລະ ມີຜູ້ຮັບຜິດຊອບ. • ການປົກປັກຮັກສາວິດຖ່າຍ ແລະ ໃຖຸຍ່ຽວ ໝາຍເຖິງ ການອະນາໄມວິດຖ່າຍໃຫ້ສະອາດ ແລະ ໃຊ້ໄດ້ເປັນປົກກະຕິ. • ການສ້ອມແປງວິດຖ່າຍ ແລະ ໃຖຸຍ່ຽວໃນເວລາເປ່ເພເຊັ່ນ: ກ່ອນນຳຮົ່ວ, ທຳນຳແຕກ, ວິດຖ່າຍຕົ້ນ, ໄລກອນເພ ແລະ ອື່ນໆ. ຕ້ອງມີການສ້ອມແປງ ຫຼື ປ່ຽນແທນ.	• ສັງເກດຕາຕະລາງການຮັກສາ ອະນາໄມ. • ສັງເກດວິດຖ່າຍ ແລະ ໃຖ ຍ່ຽວ. • ສອບຖາມຜູ້ອຳນວຍການ, ຄູ ແລະ ນັກຮຽນ.	• ໂຮງຮຽນກຳນົດ ແລະ ປະຕິບັດຕາຕະລາງ ການຮັກສາອະນາໄມແຕ່ລະວັນ. • ໂຮງຮຽນສ້ອມແປງວິດຖ່າຍໃນເວລາເປ່ເພ ໃຫ້ທັນເວລາ.
★★			
3.3 <b>ໂຮງຮຽນມີວິດຖ່າຍທີ່ອຳນວຍ ຄວາມສະດວກສຳລັບນັກຮຽນ ຍິງເວລາເປັນປະຈຳເດືອນ ແລະ ມີບ່ອນລ້າງມື ທີ່ມີສະບູ ພ້ອມທັງນຳໃຊ້ເປັນປົກ ກະຕິ:</b> 3.3.1 ວິດຖ່າຍໄດ້ແຍກຍິງ-ຊາຍ. 3.3.2 ວິດຖ່າຍເພດຍິງມີສິ່ງອຳນວຍຄວາມ ສະດວກໃນການນຳໃຊ້. 3.3.3 ບຸ້ບໍລິເວນໃກ້ວິດຖ່າຍມີບ່ອນລ້າງມື ທີ່ມີສະບູ ແລະ ນໍ້າ.	• ວິດຖ່າຍໄດ້ແຍກຍິງ-ຊາຍ ຕ້ອງມີການກຳນົດຢ່າງຄັກແນ່ເຊັ່ນ: ບ້າຍຂຽນບອກ ຫຼື ສັນຍາລັກ. • ວິດຖ່າຍທີ່ເໝາະສົມກັບນັກຮຽນຍິງທີ່ ເປັນປະຈຳເດືອນໝາຍເຖິງ ວິດຖ່າຍທີ່ມີຄວາມເປັນສ່ວນຕົວ, ມີນໍ້າສະອາດ ແລະ ກະຕ່າໃສ່ຂີ້ເຫຍື້ອ. • ວິດຖ່າຍເພດຍິງມີສິ່ງອຳນວຍ ຄວາມສະດວກໃນການນຳໃຊ້ ໃນເວລານັກຮຽນຍິງເປັນປະຈຳເດືອນເຊັ່ນ: ມີກະຕ່າໃສ່ຂີ້ເຫຍື້ອ, ສະບູ, ໂອຕັກນໍ້າ, ຖ້ຳມີຖັງໃສ່ນໍ້າຕ້ອງມີຝາປິດ ແລະ ອື່ນໆ. • ບ່ອນລ້າງມືທີ່ບຸ້ບໍລິເວນໃກ້ວິດຖ່າຍ ຈະຕ້ອງມີນໍ້າ ແລະ ສະບູ ເພື່ອໃຫ້ນັກຮຽນທຸກຄົນສາມາດລ້າງມືໄດ້ ຢ່າງສະດວກຫຼັງຈາກໃຊ້ວິດຖ່າຍ.	• ສັງເກດຍິງວິດຖ່າຍ. • ສັງເກດບ່ອນລ້າງມື.	• ໂຮງຮຽນມີປ້າຍຂຽນບອກ ຫຼື ສັນຍາລັກ ເພື່ອແຍກຫ້ອງນໍ້າຍິງ-ຊາຍ. • ໂຮງຮຽນສະໜອງສິ່ງອຳນວຍ ຄວາມສະດວກໃຫ້ຫ້ອງນໍ້າເພດຍິງໃນ ເວລາເປັນປະຈຳເດືອນຢ່າງພຽງພໍ. • ໂຮງຮຽນຈັດໃຫ້ມີບ່ອນລ້າງມືໃກ້ວິດຖ່າຍ ແລະ ສົ່ງເສີມການນຳໃຊ້.



>>

> 3. ດ້ານວິດຖ່າຍ ແລະ ໄຖຍ່ຽວ	ຄຳອະທິບາຍຂອງຕົວຊີ້ບອກ	ຫຼັກຖານ	ກິດຈະກຳ
★ ★ ★			
<b>3.4 ໂຮງຮຽນມີວິດຖ່າຍ ແລະ ໄຖຍ່ຽວ ທີ່ພຽງພໍຕາມ ມາດຕະຖານ ແລະ ສະດວກສຳລັບນັກຮຽນພິການ:</b> 3.4.1 ສະເລ່ຍຈຳນວນນັກຮຽນ ກັບວິດຖ່າຍ ບໍ່ເກີນ 50 ຄົນຕໍ່ຫ້ວວິດ. 3.4.2 ມີໄຖຍ່ຽວເໝາະສົມສຳລັບນັກຮຽນ ຊາຍ ບໍ່ເກີນ 100 ຄົນຕໍ່ 1 ບ່ອນ. 3.4.3 ມີວິດຖ່າຍ ແລະ ໄຖຍ່ຽວທີ່ນັກຮຽນ ພິການສາມາດນຳໃຊ້ໄດ້.	<ul style="list-style-type: none"> <li>ສັດສ່ວນຂອງນັກຮຽນຕໍ່ວິດຖ່າຍ ໝາຍເຖິງຈຳນວນນັກຮຽນຕໍ່ວິດຖ່າຍ 1 ຫ້ວ, ສະເລ່ຍສູງສຸດບໍ່ໃຫ້ເກີນ 50 ຄົນ/ 1 ຫ້ວ.</li> <li>ວິດຖ່າຍສຳລັບນັກຮຽນພິການແມ່ນຕ້ອງມີ ປ້າຍສັນຍາລັກ, ທາງສຳລັບລິ້ຄົນພິການ, ມີຮາວຈັບ, ມີຫ້ວຊັກໂຄກ ຫຼື ປັບປຸງຫ້ອງນຳທີ່ມີຢູ່ແລ້ວໃຫ້ນັກຮຽນ ພິການສາມາດເຂົ້າເຖິງໄດ້.</li> <li>ໄຖຍ່ຽວສຳລັບນັກຮຽນຊາຍໝາຍເຖິງ ບ່ອນຢ່າງທີ່ຈັດສະເພາະນັກຮຽນຊາຍ ແລະ ມີຝາບັງ ອາດຈະເປັນດ່ຽວ ຫຼື ສຳລັບຫຼາຍຄົນ ຈະເປັນຮູບແບບໄຖ ຫຼື ເປັນຮາງ.</li> </ul>	<ul style="list-style-type: none"> <li>ຖານຜູ້ອຳນວຍການ, ຄູ ແລະ ນັກຮຽນ.</li> <li>ສັງເກດວິດຖ່າຍຂອງນັກຮຽນ ພິການ.</li> <li>ສັງເກດບ່ອນຢ່າງຂອງນັກຮຽນ ຊາຍ.</li> </ul>	<ul style="list-style-type: none"> <li>ໂຮງຮຽນສ້າງວິດຖ່າຍ ແລະ ໄຖຍ່ຽວ ໃຫ້ພຽງພໍຕາມມາດຕະຖານທີ່ກຳນົດໄວ້ ແລະ ນັກຮຽນທຸກຄົນ ລວມທັງນັກຮຽນພິການ ສາມາດເຂົ້າໃຊ້ໄດ້ຢ່າງສະດວກ.</li> </ul>

4. ດ້ານສະພາບແວດລ້ອມ	ຄຳອະທິບາຍຂອງຕົວຊີ້ບອກ	ຫຼັກຖານ	ກິດຈະກຳ
★			
<b>4.1 ໃນ ແລະ ນອກຫ້ອງຮຽນມີ ຄວາມສະອາດ:</b> 4.1.1 ໃນ ແລະ ນອກຫ້ອງຮຽນມີ ຄວາມສະອາດ. 4.1.2 ນັກຮຽນຖືມືຂີ້ເຫຍື້ອໃສ່ກະຕ່າ. 4.1.3 ໂຮງຮຽນມີຕາຕະລາງອະນາໄມໃນ ແລະ ນອກຫ້ອງຮຽນທຸກວັນ. 4.1.4 ໂຮງຮຽນມີບ່ອນຖິ້ມຂີ້ເຫຍື້ອລວມ. 4.1.5 ມີອຸປະກອນ ແລະ ສິ່ງອຳນວຍ ຄວາມສະດວກໃນການອະນາໄມ ເປັນ ປົກກະຕິ.	<ul style="list-style-type: none"> <li>ໃນຫ້ອງຮຽນ ມີຄວາມສະອາດ ໝາຍເຖິງ ມີການອະນາໄມຫ້ອງຮຽນທຸກວັນ ເຊິ່ງຈະເຮັດໃຫ້ຕາມພື້ນຫ້ອງບໍ່ມີຂີ້ເຫຍື້ອ, ຂີ້ຕົມ, ຂີ້ຝຸ່ນ ຫຼື ຂີ້ສັດ. ຕາມເພດານ ແລະ ຝາຫ້ອງບໍ່ມີໄຍແມງມຸມ.</li> <li>ນອກຫ້ອງຮຽນມີຄວາມສະອາດ ໝາຍເຖິງ ເດີນໂຮງຮຽນບໍ່ມີຂີ້ເຫຍື້ອ, ຂີ້ສັດ, ບໍ່ມີຫຍ້າຮົກເຮື້ອທີ່ຈະເປັນບ່ອນຢູ່ຂອງ ແມງໄມ້ ຫຼື ສັດທີ່ເປັນພາຫະນຳເຊື້ອພະຍາດ ເຊັ່ນ ຍຸງ, ໝູ, ງ ແລະ ອື່ນໆ.</li> <li>ອຸປະກອນ ແລະ ສິ່ງອຳນວຍຄວາມ ສະດວກໃນການອະນາໄມໝາຍເຖິງ ຟ່ອຍປັດພື້ນ, ໄມ້ຕູ້ພື້ນ, ຟ່ອຍຕູ້ຫ້ອງນຳ, ຟ່ອຍປັດໄຍແມງມຸມ, ຊວ້ານຕັກຂີ້ເຫຍື້ອ ແລະ ອື່ນໆ.</li> </ul>	<ul style="list-style-type: none"> <li>ສັງເກດ ເພດານ, ຝາຫ້ອງຮຽນ, ພື້ນຫ້ອງຮຽນ, ກ້ອງໂຕະ ແລະ ເດີນໂຮງຮຽນ.</li> <li>ສັງເກດ ການຖິ້ມຂີ້ເຫຍື້ອຂອງ ນັກຮຽນ.</li> <li>ສັງເກດຕາຕະລາງອະນາໄມ.</li> <li>ສອບຖານຜູ້ອຳນວຍການ, ຄູ ແລະ ນັກຮຽນ.</li> <li>ສັງເກດອຸປະກອນເພື່ອອະນາໄມ.</li> </ul>	<ul style="list-style-type: none"> <li>ຈັດຕາຕະລາງອະນາໄມປະຈຳວັນ ແລະ ປະຈຳອາທິດໂດຍແບ່ງຄວາມຮັບຜິດຊອບ ຢ່າງຈະແຈ້ງ ແລະ ແນະນຳໃນການຖິ້ມ ຂີ້ເຫຍື້ອ (ແຍກປະເພດຂີ້ເຫຍື້ອ).</li> <li>ຈັດຫາອຸປະກອນຮັບໃຊ້ໃນການອະນາໄມ ເຊັ່ນ: ຟ່ອຍປັດພື້ນ, ໄມ້ຕູ້ພື້ນ, ຟ່ອຍຕູ້ຫ້ອງນຳ, ຟ່ອຍປັດໄຍແມງມຸມ, ຊວ້ານຕັກຂີ້ເຫຍື້ອ, ກະຕ່າຂີ້ເຫຍື້ອ ແລະ ອື່ນໆ.</li> </ul>



>>

> 4. ດ້ານສະພາບແວດລ້ອມ	ຄຳອະທິບາຍຂອງຕົວຊີ້ບອກ	ຫຼັກຖານ	ກິດຈະກຳ
★ ★			
<b>4.2 ຮ້ານອາຫານ ແລະ ເຮືອນຄົວ ມີຄວາມສະອາດ:</b> 4.2.1 ຮ້ານອາຫານ ແລະ ເຮືອນຄົວມີຄວາມສະອາດ.	<ul style="list-style-type: none"> <li>ຮ້ານອາຫານ ແລະ ເຮືອນຄົວມີຄວາມສະອາດໝາຍເຖິງ ມີບ່ອນນັ່ງກິນອາຫານ, ມີບ່ອນລ້າງມື, ສະບູ, ຖັງຖິ້ມຂີ້ເຫຍື້ອ ແລະ ຮ່ອງລະບາຍນ້ຳເປື້ອນ.</li> <li>ຮ້ານອາຫານ ແລະ ສະຖານທີ່ປຸງແຕ່ງ ອາຫານ ມີຄວາມສະອາດໝາຍເຖິງ ມີການ ຈັດວາງເຄື່ອງຂອງເປັນລະບຽບຮຽບຮ້ອຍ, ພາຊະນະໃສ່ອາຫານສະອາດ, ອາຫານເອົາໄວ້ສູງຈາກພື້ນດິນ ແລະ ມີການປົກປັດບໍ່ໃຫ້ແມງງວັນຕອມ.</li> </ul>	<ul style="list-style-type: none"> <li>ສັງເກດ ຮ້ານອາຫານ ແລະ ເຮືອນຄົວ.</li> <li>ໂຮງຮຽນທີ່ບໍ່ມີ ຮ້ານອາຫານແລະ ເຮືອນຄົວ ບໍ່ຈຳເປັນຕ້ອງປະເມີນຂໍ້ນີ້.</li> </ul>	<ul style="list-style-type: none"> <li>ຈັດວາງໂຕະຕັ້ງ, ເຄື່ອງໃຊ້ ໃຫ້ເປັນລະບຽບ ແລະ ປອດໄພ.</li> <li>ປັດ, ກວາດ, ເຊັດ, ຕູ, ລ້າງກ່ອນ ຫຼື ຫຼັງປຸງແຕ່ງອາຫານທຸກຄັ້ງ.</li> <li>ຈັດວາງອາຫານໄວ້ບ່ອນສູງຈາກພື້ນດິນ ແລະ ມີການປົກປັດບໍ່ໃຫ້ແມງງວັນຕອມ.</li> </ul>
<b>4.3 ໂຮງຮຽນມີສະພາບແວດລ້ອມ ທີ່ຖືກຫຼັກຊະອະນາໄມ:</b> 4.3.1 ໂຮງຮຽນ ມີລະບົບລະບາຍນ້ຳເປື້ອນ. 4.3.2 ມີການກຳຈັດແຫຼ່ງເພາະພັນຍຸງ. 4.3.3 ໂຮງຮຽນໄດ້ແຍກ ແລະ ກຳຈັດຂີ້ເຫຍື້ອ.	<ul style="list-style-type: none"> <li>ລະບົບລະບາຍນ້ຳເປື້ອນ ໝາຍເຖິງ ການລະບາຍນ້ຳທີ່ໃຊ້ແລ້ວ ບໍ່ໃຫ້ອັງຂັງເປັນ ບ່ອນເພາະພັນເຊື້ອພະຍາດ.</li> <li>ການກຳຈັດແຫຼ່ງເພາະພັນຍຸງ ໝາຍເຖິງ ໂຮງຮຽນໄດ້ທຳລາຍບ່ອນເພາະພັນຂອງຍຸງ ເຊັ່ນ ກະໂປະ, ກະປ່ອງ, ໂຖດອກໄມ້, ອ່າງເກັບນ້ຳມືຝາປິດ, ຫຼື ມີການປ່ອຍປາກິນໜອນນ້ຳ.</li> <li>ການແຍກຂີ້ເຫຍື້ອ ໝາຍເຖິງ ການແຍກຂີ້ເຫຍື້ອອອກເປັນໝວດ ເຊັ່ນ: ເສດອາຫານ, ຂີ້ເຫຍື້ອທີ່ນຳກັບມາໃຊ້ຄືນໄດ້ (ລິໄຊເຄິນ), ຂີ້ເຫຍື້ອທົ່ວໄປ ແລະ ອື່ນໆ.</li> <li>ການກຳຈັດຂີ້ເຫຍື້ອ ໝາຍເຖິງ ການກຳຈັດ ທີ່ບໍ່ມີຜົນກະທົບຕໍ່ສິ່ງແວດລ້ອມ ເຊັ່ນ: ຂາຍ, ເອົາໄປຖິ້ມບ່ອນທີ່ທາງການຈັດສັນໄວ້, ນຳເອົາມາແປຮູບຄືນເພື່ອໃຊ້ເປັນປະໂຫຍດ, ຈຸດຂີ້ເຫຍື້ອທີ່ບໍ່ເປັນມິນລະພິດ.</li> </ul>	<ul style="list-style-type: none"> <li>ສັງເກດ ລະບົບລະບາຍນ້ຳເປື້ອນ ຂອງ ວິດຖ່າຍ, ບ່ອນລ້າງມື, ສະຖານທີ່ປຸງແຕ່ງອາຫານ ແລະ ບ່ອນອື່ນໆ.</li> <li>ສັງເກດໜອນນ້ຳໃນ ອ່າງເກັບນ້ຳ, ໂຖດອກໄມ້ ແລະ ບ່ອນອື່ນໆ.</li> <li>ສັງເກດບ່ອນບັນຈຸຂີ້ເຫຍື້ອ ໃນບໍລິເວນໂຮງຮຽນ ແລະ ບ່ອນກຳຈັດຂີ້ເຫຍື້ອ.</li> </ul>	<ul style="list-style-type: none"> <li>ເຮັດລະບົບລະບາຍນ້ຳເປື້ອນບໍ່ໃຫ້ມີນ້ຳອັງຂັງ.</li> <li>ກຳຈັດ ແລະ ອະນາໄມແຫຼ່ງເພາະພັນຍຸງ ຂອງກະຊວງສາທາລະນະສຸກ.</li> </ul>

4. ດ້ານສະພາບແວດລ້ອມ	ຄຳອະທິບາຍຂອງຕົວຊີ້ບອກ	ຫຼັກຖານ	ກິດຈະກຳ
★ ★ ★			
<b>4.4 ອາຫານ ແລະ ເຄື່ອງດື່ມມີຄວາມປອດໄພ:</b> 4.4.1 ຜູ້ປຸງແຕ່ງ ແລະ ຜູ້ເສີບອາຫານແຕ່ງກາຍເໝາະສົມ ແລະ ມີຄວາມສະອາດ. 4.4.2 ພາຊະນະປຸງແຕ່ງ ແລະ ບັນຈຸອາຫານມີຄວາມສະອາດ ແລະ ປອດໄພ.	<ul style="list-style-type: none"> <li>ຜູ້ປຸງແຕ່ງອາຫານຕ້ອງໃສ່ຜ້າກິນເປື້ອນ, ປົກປິດຕີມ, ແຕ່ງກາຍເໝາະສົມ ແລະ ສະອາດ, ມີການລ້າງມືໃສ່ສະບູທຸກຄັ້ງກ່ອນ ແລະ ຫຼັງປຸງແຕ່ງອາຫານ ແລະ ຂາຍອາຫານ, ຕ້ອງໃຊ້ອຸປະກອນສຳລັບຕັກ- ຄີບອາຫານທຸກຄັ້ງ.</li> <li>ພາຊະນະປຸງແຕ່ງ ແລະ ບັນຈຸອາຫານມີຄວາມສະອາດ ແລະ ປອດໄພໝາຍເຖິງ ໝໍ້, ຖາດ, ຖ້ວຍ, ບ່ວງ, ຈານ, ຈອງ, ຄິກ, ສາກ, ມິດ ແລະ ອື່ນໆ; ຫ້າມບໍ່ໃຫ້ໃຊ້ພາຊະນະທີ່ເປັນໄຟມ.</li> </ul>	<ul style="list-style-type: none"> <li>ສັງເກດຜູ້ປຸງແຕ່ງ ແລະ ຜູ້ເສີບອາຫານ.</li> <li>ເບິ່ງຜົນງານຕົວຈິງພາຍໃນໜັງ ສຶກຮຽນຜ່ານມາ.</li> </ul>	<ul style="list-style-type: none"> <li>ອຳນວຍການໂຮງຮຽນ ແນະນຳ, ຕິດຕາມ ຜູ້ປຸງແຕ່ງ ແລະ ຜູ້ເສີບອາຫານ ໃຫ້ປະຕິບັດຕາມຫຼັກຖານນາໄມ.</li> </ul>
<b>4.5 ໂຮງຮຽນຮ່ວມມືກັບຊຸມຊົນ ເພື່ອປັບປຸງສະພາບ ແວດລ້ອມໃນໂຮງຮຽນ:</b> 4.5.1 ໂຮງຮຽນ ຮ່ວມມືກັບ ຄະນະພັດທະນາການສຶກສາຂັ້ນບ້ານ, ສະມາຄົມພໍ່ແມ່ນັກຮຽນ ໃນການບຸລະນະ ແລະ ປົກປັກຮັກສາສະພາບແວດລ້ອມໃນໂຮງຮຽນ.	<ul style="list-style-type: none"> <li>ການປະສານງານກັບຄະນະພັດທະນາການ ສຶກສາຂັ້ນບ້ານໝາຍເຖິງ ໃນໜັງປິດມາມາຜູ້ອຳນວຍການ ໄດ້ປົກປັກຮັກສາສະພາບແວດລ້ອມ ແລະ ປົກປັກຮັກສາສະພາບແວດລ້ອມ ຂອງໂຮງຮຽນ ກັບ ຄະນະພັດທະນາ ການສຶກສາຂັ້ນບ້ານເພື່ອເອົາວຽກ ດັ່ງກ່າວໄດ້ເຂົ້າໃນແຜນພັດທະນາ ໂຮງຮຽນ. ພ້ອມທັງໄດ້ຕິດຕາມເຮັດ ໃຫ້ໄດ້ຮັບການຈັດຕັ້ງປະຕິບັດ.</li> </ul>	<ul style="list-style-type: none"> <li>ສອບຖາມ ຄະນະພັດທະນາການສຶກສາ ຂັ້ນບ້ານ ແລະ ຜູ້ອຳນວຍການ.</li> </ul>	<ul style="list-style-type: none"> <li>ຜູ້ອຳນວຍການໂຮງຮຽນເປັນເຈົ້າການໃນ ການວາງແຜນຮ່ວມກັບຄະນະພັດທະນາ ການສຶກສາຂັ້ນບ້ານ, ສະມາຄົມພໍ່ແມ່ນັກຮຽນ ໃນການບຸລະນະ ແລະ ປົກປັກຮັກສາສະພາບແວດລ້ອມພາຍໃນ ໂຮງຮຽນ ຢ່າງໜ້ອຍສອງຄັ້ງຕໍ່ປີ.</li> <li>ຜູ້ອຳນວຍໂຮງຮຽນ ສະຫຼຸບຜົນການຈັດຕັ້ງ ປະຕິບັດໃຫ້ ຄະນະພັດທະນາການສຶກສາ ຂັ້ນບ້ານ, ສະມາຄົມພໍ່ແມ່ນັກຮຽນ.</li> </ul>

5. ດ້ານສະພາບແວດລ້ອມ	ຄຳອະທິບາຍຂອງຕົວຊີ້ບອກ	ຫຼັກຖານ	ກິດຈະກຳ
<p>★</p> <p><b>5.1 ໂຮງຮຽນສິ່ງເສີມການຮັກສາອະນາໄມສ່ວນບຸກຄົນ:</b></p> <p>5.1.1 ໂຮງຮຽນມີຂະບວນການເຜີຍແຜ່ການຮັກສາອະນາໄມສ່ວນບຸກຄົນ.</p> <p>5.1.2 ນັກຮຽນທຸກຄົນໄດ້ເຮັດກິດຈະກຳລ້າງມືໃສ່ສະບູເປັນກຸ່ມທຸກວັນ.</p> <p>5.1.3 ຄູ່ປະຈຳຫ້ອງກວດກາຄວາມສະອາດຂອງນັກຮຽນປົກກະຕິທຸກວັນ.</p> <p>5.1.4 ຄູ່ໄດ້ແນະນຳວິທີຮັກສາອະນາໄມຕົນເອງໃຫ້ແກ່ນັກຮຽນໃນເວລາເປັນປະຈຳເດືອນ ແລະ ການກຳຈັດຜ້າອະນາໄມທີ່ໃຊ້ແລ້ວ.</p>	<ul style="list-style-type: none"> <li>ໂຮງຮຽນມີຂະບວນການເຜີຍແຜ່ການຮັກສາອະນາໄມສ່ວນບຸກຄົນ ໝາຍເຖິງກິດຈະກຳຕ່າງໆ ທີ່ຈັດຂຶ້ນໃນໂຮງຮຽນເພື່ອເຜີຍແຜ່ຄວາມຮູ້ກ່ຽວກັບການອະນາໄມສ່ວນບຸກຄົນ ເຊິ່ງ ຜູ້ໃຫ້ຄວາມຮູ້ອາດເປັນ ຜູ້ອຳນວຍການ, ຄູ, ຫຼື ນັກວິຊາການຈາກພາຍນອກ;</li> <li>ກິດຈະກຳຕ່າງໆກ່າວສາມາດຈັດໃນເວລາເຄົາລົບທຸງ, ປະຊຸມໂຮງຮຽນ, ປະຊຸມຫ້ອງຮຽນ, ກິດຈະກຳນອກຫຼັກສູດ ແລະ ອື່ນໆ.</li> <li>ຂໍ້ມູນຂ່າວສານໃນການຮັກສາອະນາໄມເວລາເປັນປະຈຳເດືອນ ອີງໃສ່ຄວາມຮູ້ໃນວິຊາວິທະຍາສາດ ແລະ ສິ່ງແວດລ້ອມ, ວິຊາວິທະຍາສາດທຳມະຊາດ, ວິຊາຊີວະວິທະຍາ, ກ່ອງສີຟ້າ ຫຼື ຂໍ້ມູນຈາກແຫຼ່ງອື່ນໆ.</li> <li>ການສິ່ງເສີມອະນາໄມນັກຮຽນຍິ່ງເວລາເປັນປະຈຳເດືອນ ເຊັ່ນ: ການອະນາໄມເວລາເປັນປະຈຳເດືອນ, ນຳພາເຮັດຜ້າອະນາໄມ ແລະ ການກຳຈັດຜ້າອະນາໄມທີ່ໃຊ້ແລ້ວໃຫ້ຖືກຕ້ອງ.</li> </ul>	<ul style="list-style-type: none"> <li>ສອບຖາມຜູ້ອຳນວຍການ, ຄູ, ນັກຮຽນ.</li> <li>ເບິ່ງປຶ້ມທຶກການປະຕິບັດກິດຈະກຳ.</li> <li>ລາຍການ 5.1.2 ປະເມີນສະເພາະຊັ້ນປະຖົມ.</li> <li>ສັງເກດນັກຮຽນປະຕິບັດກິດຈະກຳຕົວຈິງ.</li> <li>ສັງເກດເບິ່ງອ່າງລ້າງມືວ່າໄດ້ຖືກນຳໃຊ້.</li> <li>ສອບຖາມນັກຮຽນຍິ່ງ.</li> </ul>	<ul style="list-style-type: none"> <li>ຜູ້ອຳນວຍການໂຮງຮຽນ ຫຼື ນັກວິຊາການຈາກພາຍນອກເຜີຍແຜ່ໃນເວລາເຄົາລົບທຸງ.</li> <li>ຄູແນະນຳນັກຮຽນເພີ່ມເຕີມໃນຊົ່ວໂມງຮຽນ ຫຼື ຊົ່ວໂມງກິດຈະກຳ.</li> <li>ຄູນຳພາເຮັດກິດຈະກຳ ແລະ ເປັນແບບຢາງໃນການຮັກສາສຸຂະອະນາໄມສ່ວນບຸກຄົນ.</li> <li>ຄູຜູ້ຍິງໃຫ້ຄວາມຮູ້ກ່ຽວກັບການຮັກສາອະນາໄມຂອງນັກຮຽນຍິງໃນເວລາເປັນປະຈຳເດືອນ (ກໍລະນີບໍ່ມີຄູຍິງໃຫ້ສະຫະພັນແມ່ຍິງມາຊ່ວຍແນະນຳ).</li> </ul>
<p>★★</p> <p><b>5.2 ນັກຮຽນຮັກສາອະນາໄມສ່ວນບຸກຄົນ:</b></p> <p>5.2.1 ນັກຮຽນສ່ວນຫຼາຍໄດ້ລ້າງມືໃສ່ສະບູທຸກຄັ້ງກ່ອນກິນອາຫານ ແລະ ຫຼັງໃຊ້ວິດຖ່າຍ.</p> <p>5.2.2 ນັກຮຽນສ່ວນຫຼາຍໄດ້ຖູແຂ້ວປູໂຮງຮຽນທຸກວັນ.</p> <p>5.2.3 ນັກຮຽນສ່ວນຫຼາຍມີຄວາມສະອາດທາງດ້ານຮ່າງກາຍ ແລະ ເຄື່ອງນຸ່ງ.</p>	<ul style="list-style-type: none"> <li>ການສິ່ງເສີມອະນາໄມສ່ວນບຸກຄົນໝາຍເຖິງການອະນາໄມມື, ເລັບຕີນ-ມື, ຜົມ, ເຄື່ອງນຸ່ງຮົ່ມ ແລະ ອື່ນໆກ່ອນເຂົ້າຫ້ອງຮຽນ.</li> </ul>	<ul style="list-style-type: none"> <li>ສັງເກດນັກຮຽນມີການລ້າງມືບໍ່.</li> <li>ລາຍການ 5.2.2 ປະເມີນສະເພາະຊັ້ນປະຖົມ</li> <li>ສັງເກດເບິ່ງຄວາມສະອາດເລັບຕີນ-ເລັບມື, ເຄື່ອງນຸ່ງ ແລະ ຮ່າງກາຍ ຂອງນັກຮຽນ.</li> </ul>	<ul style="list-style-type: none"> <li>ຈັດຫາສິ່ງອຳນວຍຄວາມສະດວກໃຫ້ນັກຮຽນໄດ້ລ້າງມື ແລະ ຖູແຂ້ວທຸກວັນ.</li> <li>ຄູກວດເລັບຕີນ-ເລັບມື, ເຄື່ອງນຸ່ງ ແລະ ຮ່າງກາຍ ຂອງນັກຮຽນໃຫ້ມີຄວາມສະອາດ.</li> </ul>
<p>★★★</p> <p><b>5.3 ນັກຮຽນທຸກຄົນມີພຶດຕິກຳທີ່ດີໃນການຮັກສາອະນາໄມສ່ວນບຸກຄົນ, ລວມທັງນັກຮຽນຍິງເວລາເປັນປະຈຳເດືອນ:</b></p> <p>5.3.1 ນັກຮຽນທຸກຄົນໄດ້ລ້າງມືໃສ່ສະບູທຸກຄັ້ງກ່ອນກິນອາຫານ ແລະ ຫຼັງໃຊ້ວິດຖ່າຍ.</p> <p>5.3.2 ນັກຮຽນທຸກຄົນໄດ້ຖູແຂ້ວປູໂຮງຮຽນທຸກວັນ.</p> <p>5.3.3 ໂຮງຮຽນມີຜ້າອະນາໄມແຮກໍລະນີສຸກເສີນເວລານັກຮຽນຍິງເປັນປະຈຳເດືອນ.</p> <p>5.3.4 ນັກຮຽນທຸກຄົນມີຄວາມສະອາດທາງດ້ານຮ່າງກາຍ ແລະ ເຄື່ອງນຸ່ງ.</p>	<ul style="list-style-type: none"> <li>ນັກຮຽນທຸກຄົນຮັກສາອະນາໄມສ່ວນບຸກຄົນໄດ້ດີ ເຊັ່ນ: ການນຸ່ງຖືສະອາດ, ເລັບມື-ຕີນສີ້ນ, ໃສ່ເກີບ, ລ້າງມືໃສ່ສະບູ, ຖູແຂ້ວ, ການອະນາໄມຮ່າງກາຍຂອງນັກຮຽນ, ນັກຮຽນຍິງທຸກຄົນອະນາໄມຮ່າງກາຍຖືກວິທີໃນເວລາເປັນປະຈຳເດືອນ ແລະ ຄູມີຜ້າອະນາໄມແຮກໍລະນີສຸກເສີນ.</li> <li>ຜ້າອະນາໄມ ສາມາດຜະລິດເອງ ຫຼື ຊື້ສຳເລັດຮູບ.</li> </ul>	<ul style="list-style-type: none"> <li>ສູ່ມສັງເກດນັກຮຽນກ່ອນກິນອາຫານ, ຫຼັງໃຊ້ວິດຖ່າຍ ແລະ ຫຼັງຫຼິ້ນເປືອນ.</li> <li>ສອບຖາມນັກຮຽນຍິງ.</li> <li>ລາຍການ 5.3.2 ປະເມີນສະເພາະຊັ້ນປະຖົມ.</li> <li>ສອບຖາມຜູ້ອຳນວຍການ, ຄູ.</li> <li>ສັງເກດເບິ່ງກະຕ່າຂີ້ເຫຍື້ອໃນວິດຖ່າຍນັກຮຽນຍິງ.</li> <li>ສັງເກດຮ່າງກາຍຂອງນັກຮຽນທຸກຄົນ.</li> </ul>	<ul style="list-style-type: none"> <li>ຕິດຕາມພຶດຕິກຳ, ແນະນຳ ແລະ ສິ່ງເສີມ ໃຫ້ນັກຮຽນປະຕິບັດເປັນປົກກະຕິໂດຍການຍ້ອງຍໍຊົມເຊີຍ.</li> <li>ໂຮງຮຽນຈັດຫາຜ້າອະນາໄມເພື່ອແຮໃນເວລາສຸກເສີນ ສຳລັບນັກຮຽນຍິງ (ຜະລິດເອງ ຫຼື ຊື້ສຳເລັດຮູບ).</li> </ul>



**ດ້ານສະພາບແວດລ້ອມ**

- ➔ ຜົມ ແລະເຄື່ອງນຸ່ງສະອາດ
- ➔ ຕັດນິ້ວມື ແລະເລັບຕີນ
- ➔ ໃສ່ເກີບ
- ➔ ໃສ່ຜ້າປິດບາກ
- ➔ ຖູແຂ້ວ
- ➔ ທຳຄວາມສະອາດຮ່າງກາຍ
- ➔ ສຸຂະອະນາໄມປະຈຳເດືອນ

6. ດ້ານການກິນຢາຂ້າແມ່ທ້ອງ	ຄຳອະທິບາຍຂອງຕົວຊີ້ບອກ	ຫຼັກຖານ	ກິດຈະກຳ
<p>★</p> <p><b>6.1 50-70% ຂອງຈຳນວນເດັກໃນເກນອາຍຸ 5 ປີເຖິງ 14 ປີ ໄດ້ກິນຢາຂ້າແມ່ທ້ອງ:</b></p> <p>6.1.1 ເດັກ 50%-70% ໃນເຂດບໍລິການຂອງໂຮງຮຽນໄດ້ກິນຢາຂ້າແມ່ທ້ອງ.</p>	<ul style="list-style-type: none"> <li>ໂຮງຮຽນໄດ້ແຈກຢາຢາຂ້າແມ່ທ້ອງ ແລະ ແນະນຳໃຫ້ເດັກທຸກຄົນໃນເກນອາຍຸເຂົ້າຮຽນຂອງໂຮງຮຽນຕົນເອງໃນເຂດບໍລິການຂອງໂຮງຮຽນໄດ້ກິນຢາຂ້າແມ່ທ້ອງ ຕາມການແຈ້ງການຂອງກະຊວງສຶກສາທິການ ແລະ ກິລາ, ໜ່ວຍງານສິ່ງເສີມສຸຂະພາບ.</li> <li>ຜູ້ອຳນວຍການໄດ້ຕິດຕາມ ການຢາຍຢາ ແລະ ເດັກໃນເປົ້າໝາຍກິນຢາຂ້າແມ່ທ້ອງໄດ້ 50% ຂຶ້ນໄປ.</li> </ul>	<ul style="list-style-type: none"> <li>ເບິ່ງບົດລາຍງານການກິນຢາຂ້າແມ່ທ້ອງຄັ້ງຫຼ້າສຸດ.</li> </ul>	<ul style="list-style-type: none"> <li>ໂຮງຮຽນຮັບຢາ ແລະ ແຈກຢາ ຕາມການແຈ້ງການຂອງຫ້ອງການສຶກສາທິການ ແລະ ກິລາເມືອງ.</li> <li>ຄູປະຈຳຫ້ອງເປັນຜູ້ແຈກຢາໃຫ້ນັກຮຽນກິນທຸກຄົນ.</li> <li>ຜູ້ອຳນວຍການຕິດຕາມຄູປະຈຳຫ້ອງໃນການແຈກຢາຢາຂ້າແມ່ທ້ອງໃຫ້ນັກຮຽນ.</li> <li>ຜູ້ອຳນວຍການສະຫຼຸບການກິນຢາຂ້າແມ່ທ້ອງ ແລ້ວສົ່ງໃຫ້ຫ້ອງການສຶກສາທິການ ແລະ ກິລາ ເມືອງ.</li> </ul>
<p>★★</p> <p><b>6.2 71-85% ຂອງຈຳນວນເດັກໃນເກນອາຍຸ 5 ປີເຖິງ 14 ປີ ໄດ້ກິນຢາຂ້າແມ່ທ້ອງ:</b></p> <p>6.2.1 ເດັກ 71%-85% ໃນເຂດບໍລິການຂອງໂຮງຮຽນໄດ້ກິນຢາຂ້າແມ່ທ້ອງ.</p>	<ul style="list-style-type: none"> <li>ໂຮງຮຽນໄດ້ແຈກຢາຢາຂ້າແມ່ທ້ອງ ແລະ ແນະນຳໃຫ້ເດັກທຸກຄົນໃນເກນອາຍຸເຂົ້າຮຽນຂອງໂຮງຮຽນຕົນເອງໃນເຂດບໍລິການຂອງໂຮງຮຽນໄດ້ກິນຢາຂ້າແມ່ທ້ອງ ຕາມການແຈ້ງການຂອງກະຊວງສຶກສາທິການ ແລະ ກິລາ, ໜ່ວຍງານສິ່ງເສີມສຸຂະພາບ.</li> <li>ຜູ້ອຳນວຍການໄດ້ຕິດຕາມ ການຢາຍຢາ ແລະ ເດັກໃນເປົ້າໝາຍກິນຢາຂ້າແມ່ທ້ອງໄດ້ 71% ຂຶ້ນໄປ.</li> </ul>	<ul style="list-style-type: none"> <li>ເບິ່ງບົດລາຍງານການກິນຢາຂ້າແມ່ທ້ອງຄັ້ງຫຼ້າສຸດ.</li> </ul>	<ul style="list-style-type: none"> <li>ກໍລະນີເກີດຜົນຂ້າງຄຽງນຳສິ່ງໂຮງໝໍ, ສຸກສາລາ ແລະ ແຈ້ງໃຫ້ທີມງານສາທາ ແລະ ຫ້ອງການສຶກສາທິການ ແລະ ກິລາເມືອງ ເພື່ອລົງແກ້ໄຂ.</li> </ul>
<p>★★★</p> <p><b>6.3 ຫຼາຍກວ່າ 85% ຂອງຈຳນວນເດັກໃນເກນອາຍຸ 5 ປີເຖິງ 14 ປີ ໄດ້ກິນຢາຂ້າແມ່ທ້ອງ:</b></p> <p>6.3.1 ເດັກ ຫຼາຍກວ່າ 85% ຂຶ້ນໄປ ໃນເຂດບໍລິການຂອງໂຮງຮຽນໄດ້ກິນຢາຂ້າແມ່ທ້ອງ.</p>	<ul style="list-style-type: none"> <li>ໂຮງຮຽນໄດ້ແຈກຢາຢາຂ້າແມ່ທ້ອງ ແລະ ແນະນຳໃຫ້ເດັກທຸກຄົນໃນເກນອາຍຸເຂົ້າຮຽນຂອງໂຮງຮຽນຕົນເອງໃນເຂດບໍລິການຂອງໂຮງຮຽນໄດ້ກິນຢາຂ້າແມ່ທ້ອງ ຕາມການແຈ້ງການຂອງກະຊວງສຶກສາທິການ ແລະ ກິລາ, ໜ່ວຍງານສິ່ງເສີມສຸຂະພາບ.</li> <li>ຜູ້ອຳນວຍການໄດ້ຕິດຕາມ ການຢາຍຢາ ແລະ ເດັກໃນເປົ້າໝາຍກິນຢາຂ້າແມ່ທ້ອງໄດ້ ຫຼາຍກວ່າ 85%.</li> </ul>	<ul style="list-style-type: none"> <li>ເບິ່ງບົດລາຍງານການກິນຢາຂ້າແມ່ທ້ອງຄັ້ງຫຼ້າສຸດ.</li> </ul>	



# ໃບປະເມີນມາດຕະຖານດ້ານນໍ້າ ແລະ ສຸຂະອະນາໄມໃນໂຮງຮຽນປະຖົມໂດຍນໍ້າໃຊ້ ຮູບແບບ 3 ດາວ

ຊື່ໂຮງຮຽນ: \_\_\_\_\_

ເມືອງ: \_\_\_\_\_

ແຂວງ: \_\_\_\_\_

ລະຫັດໂຮງຮຽນ: \_\_\_\_\_ ລະຫັດເມືອງ: \_\_\_\_\_ ລະຫັດແຂວງ: \_\_\_\_\_

ຊື່ຜູ້ອໍານວຍການ: \_\_\_\_\_ ຍິງ  ຊາຍ

ເປີໂທຕິດຕໍ່: \_\_\_\_\_

ຊື່ຜູ້ປະເມີນ: \_\_\_\_\_ ປະເມີນຜົນ ຄັ້ງວັນທີ: \_\_\_\_\_

**ຄໍາຊີ້ແຈງ** ໃຫ້ທ່ານອ່ານລາຍລະອຽດໃນການປະເມີນແຕ່ລະຂໍ້ ແລ້ວໝາຍເຄື່ອງໝາຍຖືກ (✓) ໃສ່ຫ້ອງ ແມ່ນ - ບໍ່ແມ່ນ ຫຼື ຫ້ອງ ບໍ່ໄດ້ປະເມີນ ທີ່ຢູ່ເບື້ອງຂວາມີຕາມສະພາບຄວາມເປັນຈິງຂອງໂຮງຮຽນ;    #

**ກະລຸນາໃສ່ຕົວເລກ:** ແມ່ນ = 1 ບໍ່ແມ່ນ = 0 ບໍ່ໄດ້ປະເມີນ = 2

ລະດັບ ດາວ	ຕົວຊີ້ ຍອກ	ລາຍການປະເມີນ	ແມ່ນ	ບໍ່ແມ່ນ	ບໍ່ໄດ້ ປະເມີນ	ລະຫັດ ຄໍາຕອບ
<b>1. ດ້ານນໍ້າໃຊ້</b>						
★ ★ ★	1.1	1.1.1 ໂຮງຮຽນມີນໍ້າໃຊ້ ພຽງພໍສໍາລັບທຸກກິດຈະກຳໃນໂຮງຮຽນ.	<input type="radio"/>	<input type="radio"/>	<input type="radio"/>	.....
		1.2 1.2.1 ຄູ ແລະ ນັກຮຽນທຸກຄົນນໍາໃຊ້ນໍ້າຢ່າງປະຢັດ.	<input type="radio"/>	<input type="radio"/>	<input type="radio"/>	.....
	1.3	1.3.1 ໃນບໍລິເວນໂຮງຮຽນມີແຫຼ່ງນໍ້າໃຊ້ທີ່ໄດ້ຮັບການປັບປຸງແລ້ວ ແລະ ນໍາໃຊ້ແຫຼ່ງນໍ້າຈາກພາຍນອກທີ່ໄດ້ຮັບການປັບປຸງແລ້ວ.	<input type="radio"/>	<input type="radio"/>	<input type="radio"/>	.....
		1.4.1 ໃນແຜນພັດທະນາໂຮງຮຽນມີກິດຈະກຳກ່ຽວກັບການປົກປັກຮັກສາ ແລະ ສ້ອມແປງລະບົບນໍ້າໃຊ້.	<input type="radio"/>	<input type="radio"/>	<input type="radio"/>	.....
	1.4	1.4.2 ລະບົບນໍ້າ ໃຊ້ງານໄດ້ປົກກະຕິ.	<input type="radio"/>	<input type="radio"/>	<input type="radio"/>	.....
		1.4.3 ອຸປະກອນໃສ່ນໍ້າ ໃຊ້ງານໄດ້ ແລະ ສະອາດ.	<input type="radio"/>	<input type="radio"/>	<input type="radio"/>	.....
1.5	1.5.1 ແຫຼ່ງນໍ້າໃນໂຮງຮຽນເປັນແຫຼ່ງນໍ້າທີ່ໄດ້ຮັບການປັບປຸງແລ້ວ.	<input type="radio"/>	<input type="radio"/>	<input type="radio"/>	.....	
1.6	1.6.1 ນັກຮຽນທຸກຄົນ ລວມທັງນັກຮຽນພິການສາມາດເຂົ້າເຖິງຈຸດແຈກນໍ້າ ໄດ້ສະດວກແລະ ປອດໄພ.	<input type="radio"/>	<input type="radio"/>	<input type="radio"/>	.....	
<b>2. ດ້ານນໍ້າດື່ມສະອາດປອດໄພ</b>						
★ ★ ★	2.1	2.1.1 ນັກຮຽນທຸກຄົນໄດ້ດື່ມນໍ້າສະອາດຢູ່ໂຮງຮຽນ.	<input type="radio"/>	<input type="radio"/>	<input type="radio"/>	.....
		2.2 2.2.1 ພາຊະນະໃສ່ນໍ້າດື່ມ ຫຼື ຈອກຂອງນັກຮຽນ ສະອາດ.	<input type="radio"/>	<input type="radio"/>	<input type="radio"/>	.....
	2.3	2.3.1 ໂຮງຮຽນສາມາດສະໜອງນໍ້າດື່ມທີ່ສະອາດ, ປອດໄພໃຫ້ນັກຮຽນໄດ້ຢ່າງໜ້ອຍ 0.5 ລິດ/ຄົນ/ມື້.	<input type="radio"/>	<input type="radio"/>	<input type="radio"/>	.....
		2.3.2 ນັກຮຽນທຸກຄົນມີຈອກ ຫຼື ຕຸກໃສ່ນໍ້າເປັນຂອງຕົນເອງ.	<input type="radio"/>	<input type="radio"/>	<input type="radio"/>	.....
	2.4	2.4.1 ໂຮງຮຽນວາງບ່ອນນໍ້າດື່ມເໝາະສົມ, ປອດໄພ ແລະ ນັກຮຽນສາມາດເອົານໍ້າດື່ມໄດ້ຢ່າງສະດວກທຸກເວລາ.	<input type="radio"/>	<input type="radio"/>	<input type="radio"/>	.....
		2.4.2 ພາຊະນະໃສ່ນໍ້າດື່ມສະອາດ ແລະ ໃຊ້ງານໄດ້.	<input type="radio"/>	<input type="radio"/>	<input type="radio"/>	.....
	2.5	2.5.1 ໂຮງຮຽນສະໜອງນໍ້າດື່ມສະອາດ, ປອດໄພ ແລະ ພຽງພໍຢ່າງໜ້ອຍ 1 ລິດ/ຄົນ/ມື້.	<input type="radio"/>	<input type="radio"/>	<input type="radio"/>	.....

ລະດັບ ດາວ	ຕົວຊີ້ ຍອກ	ລາຍການປະເມີນ	ແມ່ນ	ບໍ່ແມ່ນ	ບໍ່ໄດ້ ປະເມີນ	ລະຫັດ ຄໍາຕອບ	
<b>3. ວິດຖ່າຍ ແລະ ໃຖຍຸ່ງວ</b>							
★ ★ ★	3.1	3.1.1 ວິດຖ່າຍ ແລະ ໃຖຍຸ່ງວຢູ່ໃນໂຮງຮຽນໄດ້ມາດຕະຖານ ແລະ ສາມາດນໍາໃຊ້ໄດ້ປົກກະຕິ.	<input type="radio"/>	<input type="radio"/>	<input type="radio"/>	.....	
		3.1.2 ວິດຖ່າຍ ແລະ ໃຖຍຸ່ງວສະອາດ ແລະ ປອດໄພ.	<input type="radio"/>	<input type="radio"/>	<input type="radio"/>	.....	
		3.1.3 ນັກຮຽນໄດ້ນໍາໃຊ້ວິດຖ່າຍ ແລະ ໃຖຍຸ່ງວ.	<input type="radio"/>	<input type="radio"/>	<input type="radio"/>	.....	
	3.2	3.2.1 ມີຕາຕະລາງອະນາໄມວິດຖ່າຍ ແລະ ໃຖຍຸ່ງວປະຈຳວັນ.	<input type="radio"/>	<input type="radio"/>	<input type="radio"/>	.....	
		3.2.2 ໂຮງຮຽນມີການປົກປັກຮັກສາ ແລະ ສ້ອມແປງວິດຖ່າຍ ແລະ ໃຖຍຸ່ງວ.	<input type="radio"/>	<input type="radio"/>	<input type="radio"/>	.....	
	3.3	3.3.1 ວິດຖ່າຍໄດ້ແຍກຍິງ-ຊາຍ.	<input type="radio"/>	<input type="radio"/>	<input type="radio"/>	.....	
		3.3.2 ວິດຖ່າຍເພດຍິງມີສິ່ງອໍານວຍຄວາມສະດວກໃນການນໍາໃຊ້.	<input type="radio"/>	<input type="radio"/>	<input type="radio"/>	.....	
		3.3.3 ຢູ່ບໍລິເວນໃກ້ວິດຖ່າຍມີບ່ອນລ້າງມື ທີ່ມີສະບູ ແລະ ນໍ້າ.	<input type="radio"/>	<input type="radio"/>	<input type="radio"/>	.....	
	3.4	3.4.1 ສະເລ່ຍຈໍານວນນັກຮຽນ ກັບວິດຖ່າຍ ບໍ່ເກີນ 50 ຄົນຕໍ່ຫົວວິດ.	<input type="radio"/>	<input type="radio"/>	<input type="radio"/>	.....	
		3.4.2 ມີໃຖຍຸ່ງວເໝາະສົມສໍາລັບນັກຮຽນຊາຍ ບໍ່ເກີນ 100 ຄົນຕໍ່ 1 ບ່ອນ.	<input type="radio"/>	<input type="radio"/>	<input type="radio"/>	.....	
		3.4.3 ມີວິດຖ່າຍ ແລະ ໃຖຍຸ່ງວທີ່ນັກຮຽນພິການສາມາດນໍາໃຊ້ໄດ້.	<input type="radio"/>	<input type="radio"/>	<input type="radio"/>	.....	
	<b>4. ສະພາບແວດລ້ອມ</b>						
★ ★ ★	4.1	4.1.1 ໃນ ແລະ ນອກຫ້ອງຮຽນມີຄວາມສະອາດ.	<input type="radio"/>	<input type="radio"/>	<input type="radio"/>	.....	
		4.1.2 ນັກຮຽນຖິ້ມຂີ້ເຫຍື້ອໃສ່ກະຕ່າ.	<input type="radio"/>	<input type="radio"/>	<input type="radio"/>	.....	
		4.1.3 ໂຮງຮຽນມີຕາຕະລາງອະນາໄມ ແລະ ນອກຫ້ອງຮຽນທຸກວັນ.	<input type="radio"/>	<input type="radio"/>	<input type="radio"/>	.....	
		4.1.4 ໂຮງຮຽນມີບ່ອນຖິ້ມຂີ້ເຫຍື້ອລວມ.	<input type="radio"/>	<input type="radio"/>	<input type="radio"/>	.....	
		4.1.5 ມີອຸປະກອນ ແລະ ສິ່ງອໍານວຍຄວາມສະດວກໃນການອະນາໄມ ເປັນປົກກະຕິ.	<input type="radio"/>	<input type="radio"/>	<input type="radio"/>	.....	
	4.2	4.2.1 ຮ້ານອາຫານ ແລະ ເຮືອນຄົວມີຄວາມສະອາດ.	<input type="radio"/>	<input type="radio"/>	<input type="radio"/>	.....	
		4.3.1 ໂຮງຮຽນ ມີລະບົບລະບາຍນໍ້າເປື້ອນ.	<input type="radio"/>	<input type="radio"/>	<input type="radio"/>	.....	
	4.3	4.3.2 ມີການກໍາຈັດແຫຼ່ງເພາະພັນບຸງ.	<input type="radio"/>	<input type="radio"/>	<input type="radio"/>	.....	
		4.3.3 ໂຮງຮຽນໄດ້ແຍກ ແລະ ກໍາຈັດຂີ້ເຫຍື້ອ.	<input type="radio"/>	<input type="radio"/>	<input type="radio"/>	.....	
	4.4	4.4.1 ຜູ້ປຸງແຕ່ງ ແລະ ຜູ້ເສີບອາຫານແຕ່ງກາຍເໝາະສົມ ແລະ ມີຄວາມສະອາດ.	<input type="radio"/>	<input type="radio"/>	<input type="radio"/>	.....	
		4.4.2 ພາຊະນະປຸງແຕ່ງ ແລະ ບັນຈຸອາຫານມີຄວາມສະອາດ ແລະ ປອດໄພ.	<input type="radio"/>	<input type="radio"/>	<input type="radio"/>	.....	
	4.5	4.5.1 ໂຮງຮຽນ ຮ່ວມມືກັບ ຄະນະພັດທະນາການສຶກສາຂັ້ນບ້ານ, ສະມາຄົມພໍ່ແມ່ນັກຮຽນ ໃນການບຸລະນະ ແລະ ປົກປັກຮັກສາສະພາບແວດລ້ອມໃນໂຮງຮຽນ.	<input type="radio"/>	<input type="radio"/>	<input type="radio"/>	.....	
	<b>5. ດ້ານການອະນາໄມສ່ວນບຸກຄົນ</b>						
	★ ★ ★	5.1	5.1.1 ໂຮງຮຽນມີຂະບວນການເຜີຍແຜ່ການຮັກສາອະນາໄມສ່ວນບຸກຄົນ.	<input type="radio"/>	<input type="radio"/>	<input type="radio"/>	.....
5.1.2 ນັກຮຽນທຸກຄົນໄດ້ເຮັດກິດຈະກຳລ້າງມືໃສ່ສະບູເປັນກຸ່ມທຸກວັນ.			<input type="radio"/>	<input type="radio"/>	<input type="radio"/>	.....	
5.1.3 ຄູປະຈຳຫ້ອງກວດກາ ຄວາມສະອາດຂອງນັກຮຽນ ປົກກະຕິທຸກວັນ.			<input type="radio"/>	<input type="radio"/>	<input type="radio"/>	.....	
5.1.4 ຄູໄດ້ແນະນຳວິທີຮັກສາອະນາໄມຕົນເອງໃຫ້ແກ່ນັກຮຽນໃນເວລາເປັນປະຈຳເດືອນ ແລະ ການກໍາຈັດຜ່ອນອະນາໄມທີ່ໃຊ້ແລ້ວ.			<input type="radio"/>	<input type="radio"/>	<input type="radio"/>	.....	
5.2		5.2.1 ນັກຮຽນສ່ວນຫຼາຍໄດ້ລ້າງມືໃສ່ສະບູທຸກຄັ້ງກ່ອນກິນອາຫານ ແລະ ຫຼັງໃຊ້ວິດຖ່າຍ.	<input type="radio"/>	<input type="radio"/>	<input type="radio"/>	.....	
		5.2.2 ນັກຮຽນສ່ວນຫຼາຍໄດ້ຖືແຂ້ວຢູ່ໂຮງຮຽນທຸກວັນ.	<input type="radio"/>	<input type="radio"/>	<input type="radio"/>	.....	
		5.2.3 ນັກຮຽນສ່ວນຫຼາຍມີຄວາມສະອາດທາງດ້ານຮ່າງກາຍ ແລະ ເຄື່ອງນຸ່ງ.	<input type="radio"/>	<input type="radio"/>	<input type="radio"/>	.....	
5.3		5.3.1 ນັກຮຽນທຸກຄົນໄດ້ລ້າງມືໃສ່ສະບູທຸກຄັ້ງກ່ອນກິນອາຫານ ແລະ ຫຼັງໃຊ້ວິດຖ່າຍ.	<input type="radio"/>	<input type="radio"/>	<input type="radio"/>	.....	
		5.3.2 ນັກຮຽນທຸກຄົນໄດ້ຖືແຂ້ວຢູ່ໂຮງຮຽນທຸກວັນ.	<input type="radio"/>	<input type="radio"/>	<input type="radio"/>	.....	
		5.3.3 ໂຮງຮຽນມີຜ້າອະນາໄມແຮກລະນິສຸກເສີນ ເວລານັກຮຽນຍິງເປັນປະຈຳເດືອນ.	<input type="radio"/>	<input type="radio"/>	<input type="radio"/>	.....	
5.3.4 ນັກຮຽນທຸກຄົນມີຄວາມສະອາດທາງດ້ານຮ່າງກາຍ ແລະ ເຄື່ອງນຸ່ງ.		<input type="radio"/>	<input type="radio"/>	<input type="radio"/>	.....		
<b>6. ການກິນຢາຂ້າແມ່ທ້ອງ</b>							
★ ★ ★		6.1	6.1.1 ເດັກ 50%-70% ໃນເຂດບໍລິການຂອງໂຮງຮຽນ ໄດ້ກິນຢາຂ້າແມ່ທ້ອງ.	<input type="radio"/>	<input type="radio"/>	<input type="radio"/>	.....
		6.2	6.2.1 ເດັກ 71%-85% ໃນເຂດບໍລິການຂອງໂຮງຮຽນ ໄດ້ກິນຢາຂ້າແມ່ທ້ອງ.	<input type="radio"/>	<input type="radio"/>	<input type="radio"/>	.....
	6.3	6.3.1 ເດັກ ຫຼາຍກວ່າ 85% ຂຶ້ນໄປ ໃນເຂດບໍລິການຂອງໂຮງຮຽນ ໄດ້ກິນຢາຂ້າແມ່ທ້ອງ.	<input type="radio"/>	<input type="radio"/>	<input type="radio"/>	.....	



# ການຕິດຕາມ, ລາຍງານ ແລະ ຈັດອັນດັບ



## ການຕິດຕາມ ແລະ ລາຍງານ

ຫຼັງຈາກທີ່ໂຮງຮຽນໄດ້ຮັບການເຜີຍແຜ່, ແນະນຳ ແລະ ໄດ້ປະເມີນຕົນເອງ ເຫັນໄດ້ສະພາບ ວຽກງານດ້ານນ້ຳ ແລະ ສຸຂະອະນາໄມໃນໂຮງຮຽນຂອງຕົນແລ້ວ ມັນຮຽກຮ້ອງໃຫ້ມີການຕິດຕາມຢ່າງໃກ້ຊິດ ເພື່ອໃຫ້ໂຮງຮຽນຮັກສາສິ່ງທີ່ໂຮງຮຽນປະຕິບັດໄດ້ແລ້ວ ແລະ ຕ້ອງໄດ້ພະຍາຍາມປັບປຸງ ແລະ ສະໜອງສິ່ງທີ່ເຮັດ ຍັງບໍ່ທັນໄດ້ດີໃຫ້ເກີດຂຶ້ນຢູ່ໃນໂຮງຮຽນ ເພື່ອໃຫ້ບັນລຸຕາມ ມາດຕະຖານທີ່ວາງໄວ້ ທຸກພາກສ່ວນປະຕິບັດ.

ແຕ່ລະຂັ້ນຕ້ອງປະຕິບັດດັ່ງລຸ່ມນີ້:



ຂັ້ນໂຮງຮຽນ



ຂັ້ນເມືອງ

ຕິດຕາມການຈັດຕັ້ງປະຕິບັດ ເປັນປົກກະຕິຕໍ່ເນື່ອງທຸກວັນ ໂດຍສະເພາະແມ່ນ ສິ່ງອ່ານວຍຄວາມສະດວກດ້ານນ້ຳ ແລະ ສຸຂະອະນາໄມ ວ່າມີຄວາມສະອາດ, ປອດໄພ ແລະ ໃຊ້ງານໄດ້ປົກກະຕິ.

ຕິດຕາມການປ່ຽນແປງພຶດຕິກຳຂອງນັກຮຽນ ວ່າມີການປ່ຽນແປງໄປໃນທາງທີ່ດີຂຶ້ນ ຫຼື ບໍ່ ເຊັ່ນ: ລ້າງມືໃສ່ສະບູເປັນກຸ່ມທຸກວັນ, ຖ່າຍໃສ່ວິດທຸກຄັ້ງ, ການຖິ້ມຂີ້ເຫຍື້ອ ແລະ ອື່ນໆ.

ຫຼັງຈາກຕິດຕາມແລ້ວຜູ້ອ່ານວຍການ ແລະ ຫົວໜ້າໂຮງຮຽນ ໃຫ້ລາຍງານຜົນການຕິດຕາມໃນກອງປະຊຸມສ່ອງແສງປະຈຳເດືອນຢູ່ ຫ້ອງການສຶກສາທິການ ແລະ ກິລາເມືອງ.

ໂຮງຮຽນເອົາ ຜົນການປະເມີນດ້ານນ້ຳ ແລະ ສຸຂະອະນາໄມຕາມຮູບແບບ 3 ດາວ ຂອງໂຮງຮຽນຕົນເອງເຂົ້າໃສ່ບົດສະຫຼຸບປະຈຳປີຂອງໂຮງຮຽນ.

ສຶກສາຜົນການປະເມີນຈາກຖານຂໍ້ມູນດ້ານນ້ຳ ແລະ ສຸຂະອະນາໄມ ຂອງໂຮງຮຽນກ່ອນຈະລົງຕິດຕາມຊຸກຍູ້ໂຮງຮຽນເປົ້າໝາຍ.

ຕິດຕາມຊຸກຍູ້ການຈັດຕັ້ງປະຕິບັດວຽກງານດ້ານນ້ຳ ແລະ ສຸຂະອະນາໄມໃນໂຮງຮຽນຕາມແຜນພັດທະນາໂຮງຮຽນ.

ຊອກຫາວິທີຊ່ວຍເຫຼືອໃຫ້ໂຮງຮຽນສືບຕໍ່ຈັດຕັ້ງປະຕິບັດສິ່ງທີ່ເຮັດໄດ້ ດີແລ້ວ, ປັບປຸງສິ່ງທີ່ເຮັດບໍ່ທັນໄດ້ ພ້ອມທັງໃຫ້ຄຳປຶກສາຫາລືກັບຜູ້ ອ່ານວຍການໂຮງຮຽນ ແລະ ຄະນະພັດທະນາການສຶກສາຂັ້ນບ້ານ.

ການລົງຕິດຕາມປົກກະຕິຂອງຫ້ອງການສຶກສາທິການ ແລະ ກິລາເມືອງ, ນະຄອນ ໃຫ້ເບິ່ງວຽກສຸຂະອະນາໄມໄປພ້ອມ.

ຫຼັງຈາກຕິດຕາມແລ້ວ ຄະນະຫ້ອງການສຶກສາທິການ ແລະ ກິລາເມືອງ ໃຫ້ລາຍງານຜົນການຕິດຕາມໃນກອງປະຊຸມສ່ອງແສງປະຈຳເດືອນຢູ່ ພະແນກສຶກສາທິການ ແລະ ກິລາແຂວງ.





**ຂຶ້ນແຂວງ**

ສຶກສາຜົນການປະເມີນຈາກຖານຂໍ້ມູນດ້ານນໍ້າ ແລະ ສຸຂະອະນາໄມຂອງເມືອງ ແລະ ບົດລາຍງານຜົນການປະເມີນຂອງເມືອງ ກ່ອນຈະລົງຕິດຕາມຊຸກຍູ້ໂຮງຮຽນ.

ຕິດຕາມຊຸກຍູ້ການຈັດຕັ້ງປະຕິບັດວຽກງານດ້ານນໍ້າ ແລະ ສຸຂະອະນາໄມໃນໂຮງຮຽນຕາມແຜນພັດທະນາການສຶກສາຂອງເມືອງ.

ຊຸກຍູ້ຊ່ວຍເຫຼືອ ແລະ ໃຫ້ຄໍາປຶກສາຫາລື ຂັ້ນເມືອງ, ໂຮງຮຽນ, ຄະນະພັດທະນາການສຶກສາຂັ້ນບ້ານ ແລະ ອາສາສະມັກສິ່ງເສີມສຸຂະພາບຂັ້ນບ້ານ.

ການລົງຕິດຕາມປົກກະຕິຂອງພະແນກສຶກສາທິການ ແລະ ກິລາແຂວງ, ນະຄອນຫຼວງ ໃຫ້ເບິ່ງວຽກສຸຂະອະນາໄມໄປພ້ອມ.

ລາຍງານຄວາມຄືບໜ້າໃນການຈັດຕັ້ງປະຕິບັດແຕ່ລະຄັ້ງໃຫ້ສູນກາງຮັບຊາບ.



**ຂຶ້ນສູນກາງ**

ສຶກສາຜົນການປະເມີນຈາກຖານຂໍ້ມູນ ແລະ ບົດລາຍງານຂັ້ນແຂວງ ກ່ອນຈະລົງຕິດຕາມຊຸກຍູ້ ແຂວງ, ເມືອງ ແລະ ໂຮງຮຽນ.

ຕິດຕາມຊຸກຍູ້ການຈັດຕັ້ງປະຕິບັດວຽກງານດ້ານນໍ້າ ແລະ ສຸຂະອະນາໄມໃນໂຮງຮຽນຕາມແຜນເຄື່ອນໄຫວປະຈໍາປີ.

ຊຸກຍູ້ຊ່ວຍເຫຼືອ ແລະ ໃຫ້ຄໍາປຶກສາຫາລື ຂັ້ນແຂວງ, ເມືອງ ແລະ ໂຮງຮຽນ.

ການລົງຕິດຕາມປົກກະຕິຂອງກົມສາມັນສຶກສາ ໃຫ້ເບິ່ງວຽກສຸຂະອະນາໄມໄປພ້ອມ.

ຫຼັງຈາກການຕິດຕາມແລ້ວ ລາຍງານໃຫ້ຫົວໜ້າກົມ ແລະ ລັດຖະມົນຕີຮັບຊາບ ພ້ອມທັງເອົາເຂົ້າໃນບົດສະຫຼຸບປະຈໍາປີຂອງກົມ.

ເມືອງ ແລະ ຂັ້ນແຂວງຮັບຜິດຊອບປ້ອນຊໍ້າມູນ, ຮັບໂຫລດຖານຂໍ້ມູນ 3 ດາວ ທັງຫມົດເຂົ້າໄປໃນຖານຂໍ້ມູນແຫ່ງຊາດ.



## ການຈັດອັນດັບ

ພາຍຫຼັງທີ່ໂຮງຮຽນດໍາເນີນການປະເມີນຕົນເອງໂດຍນໍາໃຊ້ເຄື່ອງມືປະເມີນຕົວຊີ້ບອກຂອງວຽກງານນໍ້າ ແລະ ສຸຂະອະນາໄມໃນໂຮງຮຽນສໍາເລັດ ແລະ ເຫັນໄດ້ຈຸດທີ່ເຮັດໄດ້ດີ ຈຸດທີ່ຍັງຄົງຄ້າງ ໂດຍທຽບໃສ່ມາດຕະຖານ ການຈັດອັນດັບຕາມ 3 ລະດັບຄື: 1 ດາວ, 2 ດາວ ແລະ 3 ດາວ ເຊິ່ງແຕ່ລະດາວມີເງື່ອນໄຂດັ່ງລຸ່ມນີ້:



**ໂຮງຮຽນ 1 ດາວ**  
ແມ່ນໂຮງຮຽນທີ່ບັນລຸໄດ້ທຸກລາຍການປະເມີນຂອງທຸກຕົວຊີ້ບອກໃນ 6 ດ້ານຂອງ:  
**1 ດາວ\***



**ໂຮງຮຽນ 2 ດາວ**  
ບັນລຸໄດ້ທຸກລາຍການປະເມີນຂອງທຸກຕົວຊີ້ບອກໃນ 6 ດ້ານຂອງ:  
**1 ດາວ ແລະ 2 ດາວ\***



**ໂຮງຮຽນ 3 ດາວ**  
ບັນລຸໄດ້ທຸກລາຍການປະເມີນຂອງທຸກຕົວຊີ້ບອກໃນ 6 ດ້ານຂອງ:  
**1 ດາວ, 2 ດາວ ແລະ 3 ດາວ\***



**ໂຮງຮຽນບໍ່ມີດາວ**  
ໂຮງຮຽນທີ່ບໍ່ມີດາວແມ່ນໂຮງຮຽນທີ່ບໍ່ໄດ້ຕອບສະຫນອງທັງຫມົດທຸກລາຍການປະເມີນຂອງຕົວຊີ້ບອກໃນ 6 ດ້ານຂອງ 1 ດາວ

\* ຍົກເວັ້ນ ລາຍການທີ່ບໍ່ໄດ້ປະເມີນ

# ຂໍ້ແນະນຳໃນການເຜີຍແຜ່ ການສັ່ງລວມ ແລະ ວິເຄາະຂໍ້ມູນ

## ຂໍ້ແນະນຳໃນການເຜີຍແຜ່

ການເຜີຍແຜ່ເພື່ອເຮັດໃຫ້ຫຼາຍໂຮງຮຽນໄດ້  
ປະເມີນຕົນເອງ ແລະ ປັບປຸງວຽກງານນໍ້າ ແລະ  
ສຸຂະອະນາໄມໃນໂຮງຮຽນສາມາດປະຕິບັດໄດ້ ຫຼາຍວິທີ:

### ວິທີການທຳອິດ

ວິທີ ທີ່ໜຶ່ງ ເລີ່ມທົດລອງຢູ່ໂຮງຮຽນໃດໜຶ່ງ  
ແລ້ວໃຫ້ໂຮງຮຽນອື່ນມາຖອດຖອນບົດຮຽນ  
ແລະ ນຳໄປຈັດຕັ້ງປະຕິບັດ.

### ວິທີທີສອງ

ວິທີ ທີ່ສອງ ເຜີຍແຜ່ໃຫ້ປະທານກຸ່ມໂຮງຮຽນປະຖົມ,  
ຫົວໜ້າກຸ່ມໂຮງຮຽນມັດທະຍົມ  
ຈັດຕັ້ງກ່ອນແລ້ວໃຫ້ຜັນຂະຫຍາຍພາຍໃນກຸ່ມຂອງຕົນ.

### ວິທີທີສາມ

ວິທີ ທີ່ສາມ ໃນກໍລະນີມີງົບປະມານພຽງພໍສາມາດຈັດເຝິກອົບຮົມໃຫ້  
ຫຼາຍໂຮງຮຽນພ້ອມກັນ.

ການເຜີຍແຜ່ລວມມີພາກທົດສະດີ  
ແລະ ພາກປະຕິບັດຕົວຈິງ:

### 1. ພາກທົດສະດີ

ແນະນຳພາບລວມ ຂອງວິທີການ 3 ດາວ.

ຈຸດປະສົງ.

ສະເໜີມາດຕະຖານແຫ່ງຊາດວ່າດ້ວຍວຽກງານນໍ້າ ແລະ  
ສຸຂະອະນາໄມໃນສະຖານການສຶກສາກ່ອນໄວຮຽນ  
ແລະ ໂຮງຮຽນສາມັນ.

ເນື້ອໃນ ແລະ ມາດຕະຖານວຽກງານສຸຂະອະນາໄມໃນໂຮງຮຽນ.

ແນະນຳວິທີການນຳໃຊ້ແບບຟອມປະເມີນໂຮງຮຽນ.

ການຕິດຕາມຊຸກຍູ້ ແລະ ສະຫຼຸບລາຍງານຜົນການຈັດຕັ້ງປະຕິບັດ  
ພາຍໃນໂຮງຮຽນ.

ການນຳໃຊ້ຜົນການປະເມີນ ແລະ ວາງແຜນເພື່ອຈັດຕັ້ງປະຕິບັດ.

### 2. ພາກປະຕິບັດຕົວຈິງ

ສຶກສາຄົ້ນຄວ້າລາຍການປະເມີນ, ຫຼັກຖານ ແລະ  
ກົດຈະກຳ ໃນແຕ່ລະຕົວຊີ້ບອກ.

ເຝິກປະຕິບັດຕົວຈິງ.

ສັງລວມຜົນໃນການລົງປະຕິບັດຕົວຈິງ ແລະ ສະຫຼຸບ.



## ເອກະສານອ້າງອີງ

ຂໍ້ຕົກລົງ ມາດຕະຖານດ້ານນໍ້າ ແລະ ສຸຂະອະນາໄມສໍາລັບສະຖານການສຶກສາ ກ່ອນໄວຮຽນ ແລະ ໂຮງຮຽນສາມັນ ສະບັບເລກທີ 9230 ລົງວັນທີ 30 ທັນວາ 2019.

Field guide: The 3 Star Approach for WASH in School, UNICEF and GIZ August 2013.

ມາດຕະຖານຄຸນນະພາບການສຶກສາ ສໍາລັບຊັ້ນປະຖົມສຶກສາ, ກະຊວງສຶກສາທິການ, ສ.ປ.ປ ລາວ, ເລກທີ 2167/ສສກ .ສປຄ. 12, ວັນທີ 28 ມິຖຸນາ 2012.

## ຈັດພິມ

ຈັດພິມໂດຍ:  
Deutsche Gesellschaft für Internationale  
Zusammenarbeit (GIZ) GmbH  
ຫ້ອງການ Bonn ແລະ Eschborn

ໃນນາມກະຊວງການຮ່ວມມືດ້ານເສດຖະກິດ ແລະ ການພັດທະນາ ລັດຖະບານເຢຍລະມັນ (BMZ) ໂຄງການພາກພື້ນ Fit For School, ອົງການ GIZ, ຊັ້ນ 10, ຕຶກຫະນາຄານ ມາກາຕີ Ayala Avenue Extension cor Metropolitan Avenue 1209 ເມືອງ Makati, ຟີລິບປິນ.

[www.giz.de/en](http://www.giz.de/en) // [www.fitforschool.international](http://www.fitforschool.international)

ການອອກແບບໂດຍ: Christine Lüdke, buero luedke, ພະແນກຮູບພາບ ເຢຍລະມັນ: ໂຄງການພາກພື້ນ Fit For School, ອົງການ GIZ

ການຮັບຮູ້:  
ໂຄງການພາກພື້ນ Fit For School, ອົງການ GIZ ຂໍຂອບໃຈມາຍັງ ກະຊວງສຶກສາທິການ ແລະ ກິລາ, ໂດຍສະເພາະແມ່ນ ກົມສາມັນສຶກສາ, ພະແນກທີ່ເຮັດວຽກກ່ຽວກັບນໍ້າ ແລະ ສຸຂະອະນາໄມໃນໂຮງຮຽນ, ກະຊວງສາທາລະນະສຸກ ແລະ ທຸກໆທ່ານທີ່ປະກອບສ່ວນທາງດ້ານເນື້ອໃນ ແລະ ປະກອບຄໍາຄິດເຫັນຕໍ່ກັບ ບຶ້ມຫົວນີ້. ສູດທ້າຍນີ້ຂໍຂອບໃຈມາຍັງ ທ່ານ ນາງ Nicole Siegmund, ທ່ານ Juan Alfonso Leonardia, ທ່ານ ດຣ Bella Monse, ທ່ານ ດຣ Ramoni Bacani, ທ່ານ ນາງ ບິວຈັນ ຈັນສິມ, ທ່ານ ນາງ ສຸດາພອນ ຈັນທະວົງ, ທ່ານ Alexander Winkscha, ທ່ານ ດຣ.ສີສຸກ ວົງວິຈິດ, ທ່ານ ອຸດາລອນ ສີລາວົງ, ທ່ານ ຄໍາວ່ານ ພິມມະນິຈັນ, ທ່ານ ນາງ ເພັດສະໝອນ ສີບຸນເຮືອງ ແລະ ບັນດາ ຄູ-ອາຈານ, ນັກຮຽນ ແລະ ພໍ່ແມ່ນັກຮຽນທີ່ມີສ່ວນຮ່ວມ, ໂຄງການພາກພື້ນ Fit For School, ອົງການ GIZ ແລະ ໂຄງການເພື່ອຄວາມຍິນຍົງໃນການພັດທະນາ ກະຊວງການຮ່ວມມືດ້ານເສດຖະກິດ ແລະ ການພັດທະນາ ລັດຖະບານເຢຍລະມັນ (BMZ), ໂຄງການພາກພື້ນ Fit For School, ອົງການ GIZ ໄດ້ຈັດຕັ້ງປະຕິບັດໂຄງການຢູ່ ປະເທດຟີລິບປິນ, ອິນໂດເນເຊຍ, ກໍາປູເຈຍ ແລະ ສປປ ລາວ ຮ່ວມມືກັບກະຊວງສຶກສາທິການ ແລະ ກິລາ ເອເຊຍຕາເວັນອອກສຽງໃຕ້, ສູນນະວັດຕະກໍາ ແລະ ເຕັກໂນໂລຊີການສຶກສາລະດັບພາກພື້ນ (SEAMEO INNOTECH). ນອກຈາກນີ້ ຂະແໜງທີ່ເຮັດວຽກກ່ຽວກັບ ສຸຂະອະນາໄມເພື່ອຄວາມຍິນຍົງ ໄດ້ສະໜັບສະໜູນໃນທົ່ວໂລກກ່ຽວກັບ ວິທີການປະຕິບັດ 'Fit For School' ໂດຍສະເໜີປະສົບການໃຫ້ແກ່ໂຄງການຕ່າງໆທົ່ວໂລກເຊັ່ນ: ວຽກນໍ້າ ແລະ ສຸຂະອະນາໄມໃນໂຮງຮຽນ, ການສຶກສາ, ແລະ ສຸຂະພາບສ່ວນໃຫຍ່ໃນອາຟຣິກາ.

ສໍາລັບຂໍ້ມູນເພີ່ມເຕີມກ່ຽວກັບ ໂຄງການພາກພື້ນ Fit For School, ອົງການ GIZ ກະລຸນາຕິດຕໍ່: Mr. Juan Alfonso Leonardia, [juan.leonardia@giz.de](mailto:juan.leonardia@giz.de)

ການປະຕິເສດຄວາມຮັບຜິດຊອບ: ສິ່ງພິມໄດ້ຖືກແຈກຢາຍໂດຍບໍ່ເສຍຄ່າ ແລະ ຫ້າມການເຜີຍແຜ່ທາງການຄ້າ. ອົງການ GIZ ຊຸກຍູ້ໃຫ້ການແຈກຢາຍຢູ່ໃນໂຮງຮຽນ ແລະ ຊຸມຊົນ, ສໍາເນົາຂອງບົດລາຍງານ, ຈຸດປະສົງສ່ວນບຸກຄົນ ແລະ ການສຶກສາ ແມ່ນອະນຸຍາດໃຫ້ຮັບຮູ້ແຫຼ່ງທີ່ມາ, ການຮ້ອງຂໍສໍາລັບການພິມຄືນ, ການສອບຖາມອື່ນໆ ຄວນຈະຖືກສົ່ງໄປຫາ ໂຄງການພາກພື້ນ Fit For School, ອົງການ GIZ, ໃນມະນີລາ, ຟີລິບປິນ.

ເດືອນກຸມພາ 2023

ສິ່ງພິມນີ້ໄດ້ຮັບອະນຸຍາດພາຍໃຕ້ Creative Commons: ແຫຼ່ງທີ່ມາ-ບໍ່ເປັນການຄ້າ-NoDerivatives 4.0 ສາກົນ





## ສົ່ງເສີມໂຮງຮຽນຂອງທ່ານເພື່ອໃຫ້ບັນລຸດາວ

ສະໜັບສະໜູນໂດຍ:



ຈັດຕັ້ງປະຕິບັດໂດຍ:

